

SLVASSL

⊕ Schweizerischer Leasingverband
Association Suisse des Sociétés de Leasing

Rapport annuel 2010

1. RÉTROSPECTIVE ASSL	4
1.1. Assemblée générale ordinaire 2010 de l'ASSL	4
1.2. Assemblée générale extraordinaire 2010 de l'ASSL avec Assemblée annuelle de l'OAR/ASSL	4
1.3. Comité.....	5
1.4. Effectif des membres.....	5
1.5. Collaboration avec des associations tierces	5
1.6. Projets spécifiques importants	5
1.6.1. eCode 178.....	5
1.6.2 Taxe sur la valeur ajoutée	6
1.6.3 Guide du leasing automobile.....	6
1.6.4 Procédures de consultation.....	6
2. RÉTROSPECTIVE OAR/ASSL	6
2.1. FINMA	6
2.2. Révision LBA des intermédiaires financiers	7
2.3. Activité du Secrétariat	7
3. DÉVELOPPEMENTS ET PERSPECTIVES SUR LE MARCHÉ DU LEASING	8
3.1. Le marché dans son ensemble.....	8
3.2. Le leasing d'automobiles	8
3.3. Le leasing de biens immobiliers.....	8
3.4. Le leasing de flottes	9
4. FAITS ET CHIFFRES	10
4.1. Le marché du leasing au 31 décembre 2010	10
4.1.1. Nouvelles opérations des membres de l'Association en 2010 (chiffre d'affaires en milliards de CHF au 31 décembre 2010).....	10

4.1.2. Effectif des membres de l'Association en 2010 (en milliards de CHF au 31 décembre 2010)	10
4.1.3. Développement des nouvelles opérations des membres de l'Association entre 2000 et 2010.....	10
4.1.4. Parts de marché selon les branches.....	12
4.1.5. Marché dans son ensemble (estimation).....	12
4.2. Le leasing de voitures de tourisme au 31 décembre 2010	12
4.3. Le leasing d'objets meubles (neufs et usagés) au 31 décembre 2010.....	13
4.3.1. Statistique des types de clientèle.....	13
4.4. Le leasing de biens immobiliers au 31 décembre 2010.....	15
4.4.1. Statistique des types de clientèle.....	15
4.4.2. Statistique des groupes d'objets.....	16
4.5. Le leasing de flottes au 31 décembre 2010	17
5. MEMBRES DU COMITÉ ET SECRÉTARIAT GÉNÉRAL (ÉTAT AU 31 DÉCEMBRE 2010)	18
6. LISTE DES MEMBRES (ÉTAT AU 31 DÉCEMBRE 2010).....	19
7. ADRESSES DE CONTACT	24
8. LIENS EN RAPPORT AVEC LA LUTTE CONTRE LE BLANCHIMENT D'ARGENT	25

1. Rétrospective ASSL

A nouveau, six séances de Comité et de Commission OAR ainsi que deux Assemblées générales se sont déroulées durant l'exercice sous revue. Le 16 septembre, une réunion consacrée à l'échange d'expériences, sous la direction d'EBDI.com, Hans-Joachim Hess, a été organisée concernant la nouvelle loi sur la sécurité des produits, à laquelle de nombreux membres ont pris part.

1.1. Assemblée générale ordinaire 2010 de l'ASSL

C'est le 6 mai 2010 qu'a eu lieu, pour la deuxième fois à l'«Hôtel de la Couronne» à Soleure, l'Assemblée générale ordinaire de l'ASSL. A cette occasion, Peter Eberli, Global Accounting & Consulting Services de PricewaterhouseCoopers, a familiarisé les membres avec les défis des nouvelles normes de l'IASB en matière de présentation des comptes, alors que Hanspeter Portmann, député PLR au Grand Conseil du Canton de Zurich et Directeur de LGT Suisse, a procédé à une appréciation politique très critique de la «stratégie de l'argent propre», si souvent citée. Les deux exposés se sont rapportés aux développements en cours, si bien que la discussion qui a suivi et les échanges dans le cadre de la soirée conviviale ont été très nourris.

1.2. Assemblée générale extraordinaire 2010 de l'ASSL avec Assemblée annuelle de l'OAR/ASSL

L'assemblée générale extraordinaire de l'ASSL s'est déroulée le 25 novembre 2010 au Restaurant «Au Premier» à Zurich, en même temps que l'Assemblée annuelle des intermédiaires financiers affiliés à l'OAR/ASSL. Gerold Bühner, président d'economiesuisse, a pu être gagné en tant qu'orateur principal; de manière concrète, il a su présenter aux auditeurs et aux invités les mutations sur la place financière suisse. Les influences politiques – avant tout, au niveau international, le durcissement des régulations afférentes de la part des autorités – de même que les événements dans le contexte de la crise financière ont mené à un jugement très différencié des développements sur la place économique par le conférencier. Il a notamment mis en garde contre des réglementations excessives et irréflechies – un postulat qui n'est certes pas populaire auprès du grand public, mais qui n'en demeure pas moins essentiel.

Le Dr. Markus Hess, Secrétaire général de l'ASSL et Secrétaire de la Commission OAR, a commenté ensuite, en sa fonction de Président du Forum Suisse des organismes d'autorégulation (Forum-OAR), la pratique de la FINMA ainsi que les mutations les plus récentes en matière de lutte contre le blanchiment d'argent. L'orateur a mis l'accent sur la révision en cours des 40 Recommandations du GAFI. La décision de déclarer en particulier les délits fiscaux infractions préalables, dans le cadre de la lutte contre le blanchiment d'argent et le financement du terrorisme, mènera l'autorégulation à ses limites ou dépassera même celles-ci.

1.3. Comité

En juillet 2010, le Comité a une nouvelle fois organisé un atelier d'une durée d'un jour. Divers projets en cours ont été réexaminés et de nouveaux définis. En septembre, à la suite d'une réunion à Soleure, le Comité s'est retrouvé dans une ambiance conviviale, permettant d'entretenir également les relations personnelles.

En automne de l'année sous revue, Andreas Menz a quitté UBS Leasing SA, raison pour laquelle il a démissionné du Comité. Son successeur a été élu, lors de l'Assemblée générale extraordinaire du 25 novembre 2010, en la personne de Rolf Würsten, responsable des opérations de leasing de la Banque Cantonale de Zurich.

1.4. Effectif des membres

Durant l'exercice écoulé, six sociétés ont adhéré à l'ASSL en tant que nouveaux membres associés, à savoir:

- LeasePlan Supply Services AG, Rotkreuz;
- EXCON Controlling Suisse SARL, Villmergen;
- afb Application Services AG, Munich (Allemagne);
- CARAUKTION.CH, Tuggen;
- IFS Inkasso GmbH, Zoug; et
- AVS Schweiz AG, Zoug.

A fin 2010, l'ASSL comptait, sans changement, 40 membres ordinaires et, nouvellement, 6 membres extraordinaires.

1.5. Collaboration avec des associations tierces

La collaboration avec d'autres associations, notamment avec economiesuisse, l'Union suisse des arts et métiers (USAM), l'Association suisse des banquiers (ASB), l'Association suisse des banques de crédit et établissements de financement (ASBCEF), la Centrale d'information de crédit (ZEK), le Centre de renseignements sur le crédit à la consommation (IKO), l'Union professionnelle suisse de l'automobile (UPSA), l'Association des importateurs suisses d'automobiles (auto-suisse) et l'Association Suisse d'Assurances (ASA), mérite, cette année aussi, d'être spécifiquement soulignée. L'OAR/ASSL est aussi membre de l'Association Forum-OAR.

1.6. Projets spécifiques importants

1.6.1. eCode 178

Au cours de l'année sous revue, il a été possible d'achever avec succès la phase de conception globale et d'effectuer une mise en soumission auprès de divers prestataires. La quintessence qui s'en est dégagée est la nécessité d'un remaniement massif de certains éléments du projet. Il s'est ensuite posé la question urgente de savoir qui devra exploiter la banque de

données après la clôture du projet. Parmi les offrants se trouvait aussi l'Association pour la gestion d'une centrale d'information de crédit (ZEK). La ZEK a démontré qu'elle est en mesure de prendre en charge les deux tâches. Au terme de la phase de conception globale, le mandat de la conseillère externe a donc pris fin et une phase intermédiaire a été initialisée sous la direction de l'ASSL. En guise de résultat, celle-ci devrait révéler si la ZEK peut, également avec le consentement de l'Association des services des automobiles (asa) et de l'Office fédéral des routes (OFROU), déployer une activité d'une telle étendue. Il y a lieu de préciser d'emblée que ces investigations ont toutes été positives. En 2011, ce projet continuera à être activé avec grand élan.

1.6.2 Taxe sur la valeur ajoutée

Pendant l'exercice écoulé, l'Administration fédérale des contributions (AFC) a commencé, à une cadence élevée, à remanier ses publications relatives à la taxe sur la valeur ajoutée. Des projets d'«Infos TVA» et d'«Infos TVA par branches» ont été édités en permanence et, en partie, révisés à plusieurs reprises. Bien que l'ASSL ait remporté quelques succès dans le cadre de la révision de la loi et dans l'élaboration de l'ordonnance du Conseil fédéral pour le secteur du leasing, il importait d'exercer également une influence en ce qui concerne la fixation de la pratique administrative dans ces nouvelles publications de l'AFC – une intervention qui a réussi dans une large mesure.

1.6.3 Guide du leasing automobile

Suite à l'initiative de l'Union professionnelle suisse de l'automobile (UPSA), le Comité a institué, sous la direction de son membre Urs Eggenberger, un groupe de travail, lequel s'est donné pour mission de déceler les interactions dans la collaboration entre garages et donneurs de leasing et de mettre sur pied des informations sur une bonne coopération. Il est prévu de réunir ces travaux dans une brochure commune des deux associations UPSA et ASSL sous la forme d'un guide pour les membres et leurs employés, ce aussi dans le sens d'une information optimale sur les procédures et les conditions cadres des opérations de leasing.

1.6.4 Procédures de consultation

Dans l'année sous revue, l'ASSL a participé à nouveau à plusieurs procédures de consultation, telles que par exemple celles concernant la modification prévue des dispositions relatives à la demeure dans les règles sur la vente, la révision de la loi sur les embargos ainsi que de l'ordonnance sur l'indication des prix.

2. Rétrospective OAR/ASSL

2.1. FINMA

La FINMA a invité l'OAR/ASSL à prendre part à plusieurs auditions traitant de questions

d'assujettissement des crédits ainsi que du leasing direct et du leasing de fabricant, ce en conséquence de la nouvelle ordonnance du Conseil fédéral sur l'activité d'intermédiaire financier exercée à titre professionnel (OIF) selon la LBA. Les travaux liés à des éléments de la circulaire 2011/1, ayant pour titre «Activité d'intermédiaire financier au sens de la LBA», ont été non seulement très intenses, mais aussi importants en vue de mettre sur pied une pratique d'assujettissement, si possible dénuée d'équivoque, pour certaines activités dans le contexte des crédits, notamment des transactions de leasing. L'OAR/ASSL a ensuite soumis des demandes additionnelles portant sur la révision du Règlement d'autorégulation (RAR) dans le domaine des documentations et des valeurs mineures. Les deux requêtes étaient encore en suspens à la fin de l'exercice sous revue.

En janvier 2010, la FINMA a effectué, pour la deuxième fois déjà, une révision LBA de l'OAR/ASSL. Le centre de gravité se situait dans l'application des critères pour le cycle de révision pluriannuel (suivi de la révision 2009), la concrétisation du RAR révisé, en vigueur depuis le 1^{er} juillet 2009, ainsi que la formation LBA par les soins des intermédiaires financiers affiliés. Globalement, l'OAR/ASSL a reçu à nouveau de bonnes qualifications. Dans la mesure où elles étaient plausibles, les recommandations afférentes de l'autorité de surveillance ont été mises en pratique.

2.2. Révision LBA des intermédiaires financiers

2010 a été la 10^e année de révision des intermédiaires financiers affiliés à l'OAR/ASSL. A nouveau, le Secrétariat, sous la direction du Dr. Dominik Oberholzer, a pu constater avec satisfaction que les rapports de révision remis par les organes de contrôle IF se révélaient, dans une très large mesure, satisfaisants à bons. Comme l'année précédente déjà, les intermédiaires financiers n'ont pas tous dû soumettre un rapport de contrôle IF durant l'exercice sous revue, car le système du cycle de révision pluriannuel a été introduit, dans l'intervalle, sur une large échelle. Il en sera ainsi à l'avenir également, ce qui permettra de réduire de façon déterminante la charge administrative de l'OAR/ASSL.

Pendant l'exercice écoulé, il a malheureusement été nécessaire de rappeler quelques intermédiaires financiers à leurs devoirs. Dans plusieurs cas, il a fallu procéder à des actes spéciaux d'enquête et engager des procédures de sanction, ce qui a mené à l'infliction d'une amende. Il peut être relevé, à ce titre, qu'à ce jour les décisions de la Commission OAR n'ont jamais donné lieu à des procédures d'arbitrage. Les amendes infligées ont été acceptées et acquittées avec les frais d'instruction et émoluments d'écriture facturés. Une procédure équitable dans le cadre des enquêtes ainsi qu'une pratique consistante de la Commission OAR dans ses prononcés y contribuent dans une étendue décisive.

2.3. Activité du Secrétariat

Durant l'année sous revue, le Secrétariat a siégé au total cinq fois. Une décision a été rendue par voie de circulaire. Hormis les révisions de règlements plusieurs fois mentionnées ci-dessus, le Secrétariat a dû s'occuper avant tout de décisions concernant l'octroi du cycle de révision pluriannuel, de mutations liées aux membres d'organes LBA de même que de la formation continue à organiser en 2010. Il a aussi été sollicité par la mise en œuvre, requise à très court terme, de la LBA révisée ainsi que par

les informations et formations afférentes des intermédiaires financiers.

Au 30 juin 2010, Claudia Jung a malheureusement quitté l'Etude d'avocats Kellerhals de Zurich et, par voie de conséquence, le Secrétariat de l'OAR/ASSL afin de prendre en charge un poste de «Compliance Officer» en Extrême-Orient. Son activité au sein de l'OAR/ASSL n'a été que de brève durée, mais très intense et fructueuse. Elle a contribué dans une mesure essentielle à la réalisation rapide de la révision totale de l'ensemble des règlements de l'OAR/ASSL. La Commission OAR et la direction du Secrétariat ont profondément regretté son départ.

3. Développements et perspectives sur le marché du leasing

3.1. Le marché dans son ensemble

Après le recul massif du volume global des contrats de leasing nouvellement conclus en 2009, il a été réjouissant de constater qu'une croissance de plus de 7 % a pu être à nouveau enregistrée au cours de l'exercice écoulé, bien que le groupe d'objets des aéronefs, des bateaux et des chemins de fer ainsi que des véhicules utilitaires de plus de 3,5 tonnes aient accusé encore une fois une perte de 5 et de 7 % respectivement. En revanche, les groupes d'objets des installations mécaniques, industrielles et de production (+18 %), des machines de construction (+14 %), des ordinateurs et des machines de bureau (+16 %), des installations de transport à câbles et des autres installations de transport (+23 %) ainsi que des voitures de tourisme et des véhicules utilitaires jusqu'à 3,5 tonnes (avec une croissance de 7 % respectivement) ont affiché une amélioration marquante au plan des nouvelles opérations. Cette tendance semble se poursuivre en 2011 également. Il existe dès lors l'espoir que fin 2011 la branche du leasing pourra s'aligner à nouveau sur les chiffres de fin 2008.

L'exercice 2010 a manifesté, lui aussi, un comportement fondamentalement procyclique des opérations de leasing. La conjoncture, qui s'est très rapidement et très nettement améliorée, a entraîné une nouvelle et forte croissance des nouveaux contrats, tandis que la consommation continue à offrir un soutien fiable aux transactions. Les indices d'une meilleure conjoncture, esquissés déjà dans le dernier rapport annuel, ne se sont pas révélés être des illusions, mais ont été confirmés dans les faits.

3.2. Le leasing d'automobiles

Au plan des nouvelles transactions avec des particuliers, le leasing de voitures de tourisme a pu afficher une hausse de 8,5 %. De même, le volume des nouvelles opérations s'est accru dans le domaine du leasing commercial. Après consolidation, il en résulte une augmentation de 9 % dans le leasing de voitures de tourisme. Il se révèle que les investissements différés en 2009 ont été partiellement rattrapés dans les parcs de véhicules des entreprises en 2010, ce qui est aussi un indice clair pour le comportement procyclique du secteur du leasing.

3.3. Le leasing de biens immobiliers

Si l'année précédente a été marquée, au plan statistique, par un fléchissement prononcé dans le lea-

sing de biens immobiliers dans le cadre des nouvelles transactions (-50 %), les nouvelles opérations n'ont progressé que dans une étendue peu perceptible (+3 %). Le portefeuille a cependant crû de 36 %. Une fois de plus, il convient de signaler que le leasing de biens immobiliers est une affaire à long terme aussi bien dans son ébauche que dans sa durée contractuelle. De plus, la statistique n'est actuellement alimentée que par quatre membres de l'ASSL. La situation en termes de données se caractérise donc par le fait que même des changements mineurs génèrent régulièrement, dans les statistiques, des différences importantes en termes de pourcentages.

3.4. Le leasing de flottes

Durant l'année sous revue, le leasing de flottes a repris pied – Toujours est-il que les nouvelles transactions en matière de leasing avec service complet ont augmenté de presque 6 %. La statistique de l'ASSL révèle une croissance robuste des financements purs (+29 %). Il y a cependant lieu de prendre en considération qu'il est possible que quelques membres n'aient mis en œuvre que pour l'exercice écoulé la définition de l'ASSL pour le leasing de flottes, à savoir le financement simultané d'au moins cinq véhicules auprès du même preneur de leasing, et procédé à une communication afférente. Les analyses de marché démontrent néanmoins qu'il subsiste, dans ce secteur de leasing, un potentiel de croissance important.



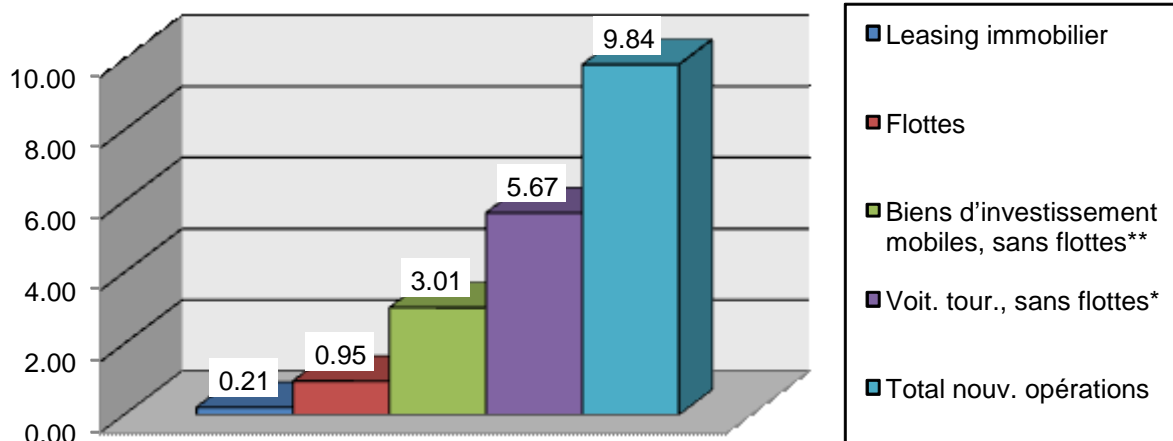
Thomas Mühlethaler, Président

Zurich, 19 mai 2011

4. Faits et chiffres

4.1. Le marché du leasing au 31 décembre 2010

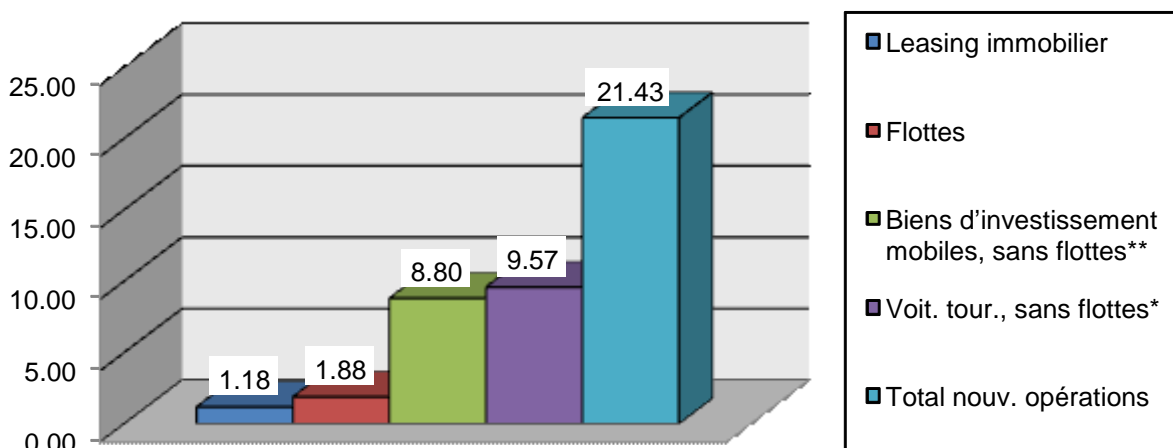
4.1.1. Nouvelles opérations des membres de l'Association en 2010 (chiffre d'affaires en milliards de CHF au 31 décembre 2010)



* usage privé et commercial

** véhicules utilitaires inclus

4.1.2. Effectif des membres de l'Association en 2010 (en milliards de CHF au 31 décembre 2010)

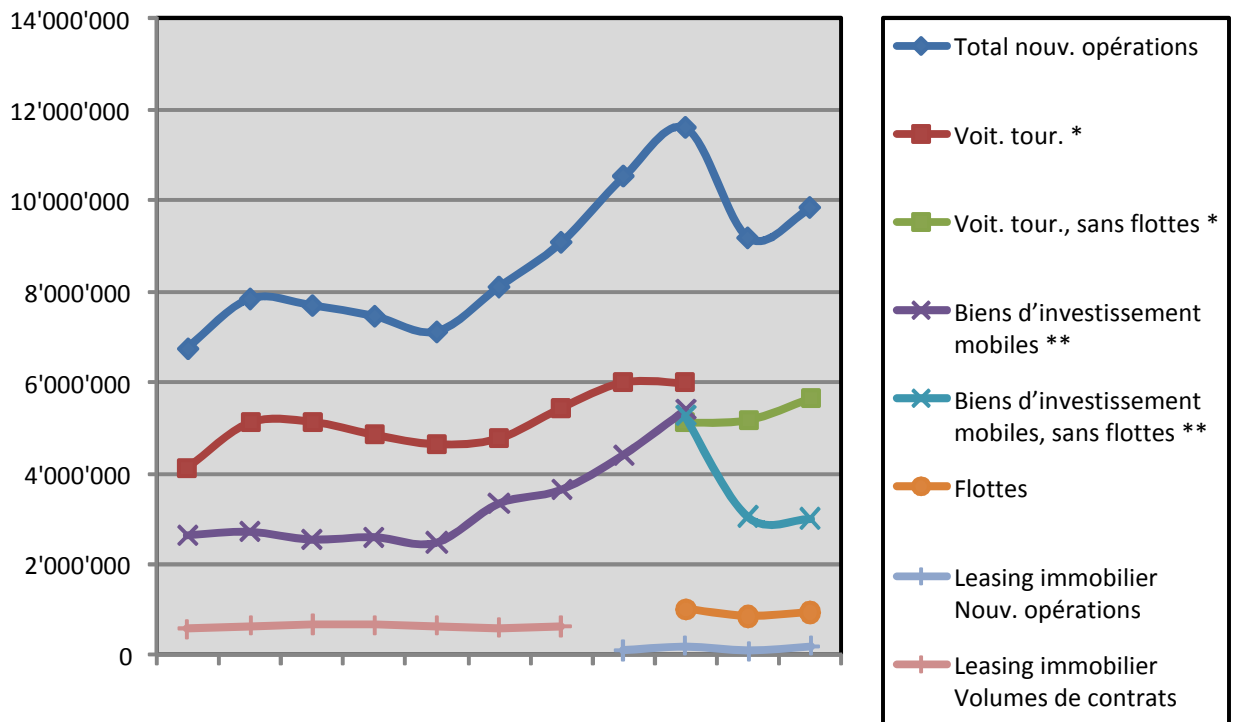


* usage privé et commercial

** véhicules utilitaires inclus

4.1.3. Développement des nouvelles opérations des membres de l'Association entre 2000 et 2010

(volume des nouveaux contrats en milliers de CHF)

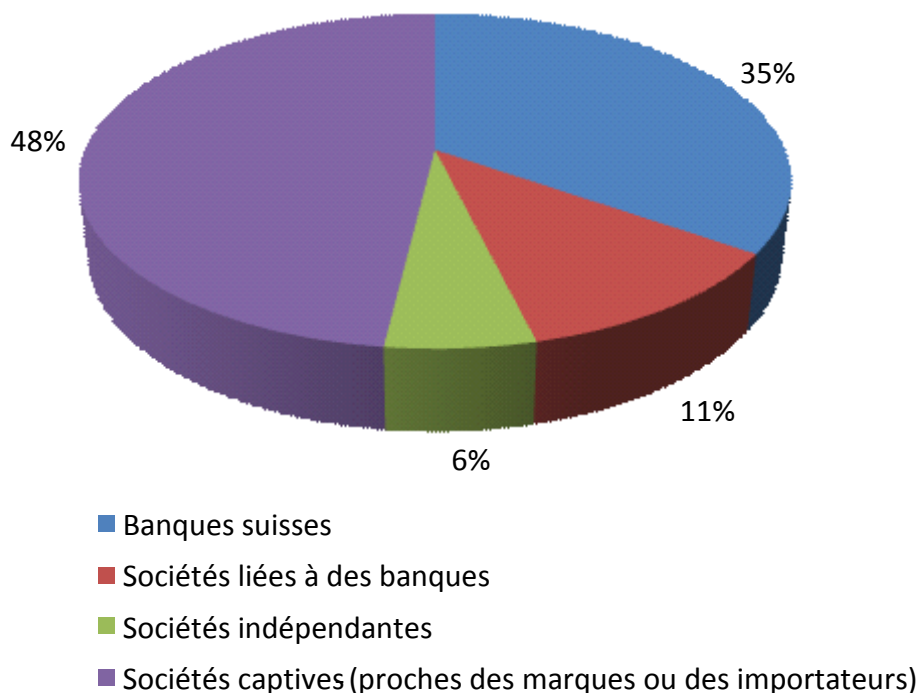


Légende:

- * usage privé et commercial
- ** véhicules utilitaires inclus

Biens immobiliers: sont saisis, jusqu'en 2006, les volumes de contrats et, dès 2007, les nouvelles opérations.

4.1.4. Parts de marché selon les branches



4.1.5. Marché dans son ensemble (estimation)

Selon une estimation de l'Association Suisse des Sociétés de Leasing (ASSL), ses membres recouvrent environ 80 à 90 % de l'ensemble du marché suisse du leasing. En dépit du recul des nouvelles opérations, celui-ci devrait continuer à s'élever à

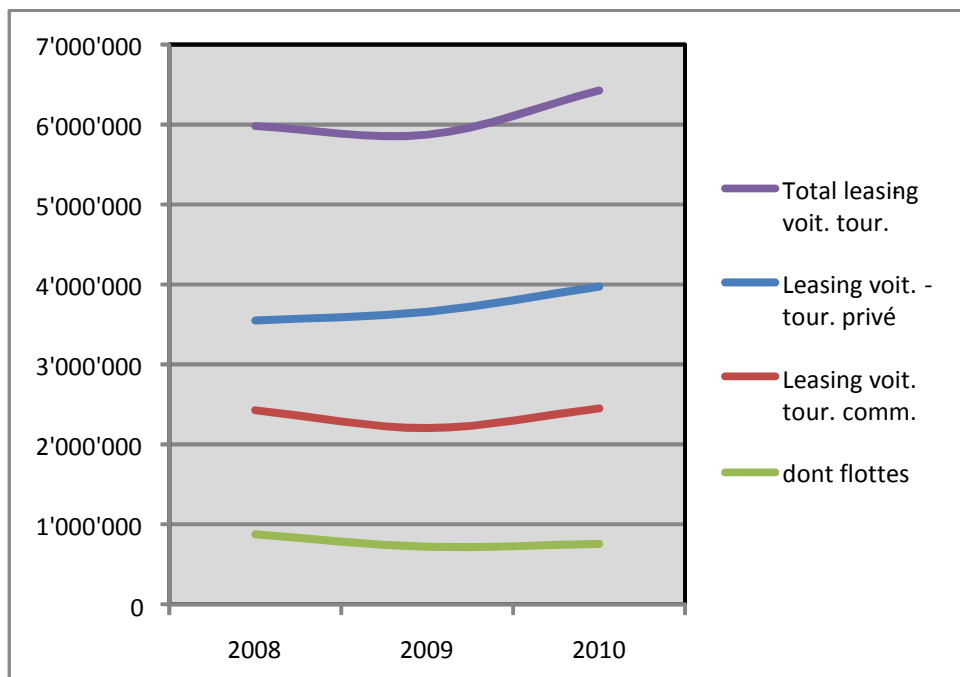
un volume de contrats de CHF 25 milliards.

4.2. Le leasing de voitures de tourisme au 31 décembre 2010

(leasing à la consommation vs. leasing commercial)

Leasing voit. tour.	Chiffre d'affaires annuel (en CHF 1'000)		Effectif de fin d'année (en CHF 1'000)		Nouveaux contrats (nombre)		Effectif de fin d'année (nombre)	
Leasing voit. tour. privé	3'978'457	61.9%	7'017'728	64.0%	128'246	68.9%	351'459	71.0%
Leasing voit. tour. commercial	2'452'157	38.1%	3'951'358	36.0%	57'786	31.1%	143'878	29.0%
dont flottes	761'034	11.8%	1'396'858	12.7%	18'246	9.8%	47'988	9.7%
Total leasing voit. tour.	6'430'615	100.0%	10'969'086	100.0%	186'032	100.0%	495'337	100.0%

Evolution des nouvelles opérations (volumes des nouveaux contrats en milliers de CHF)

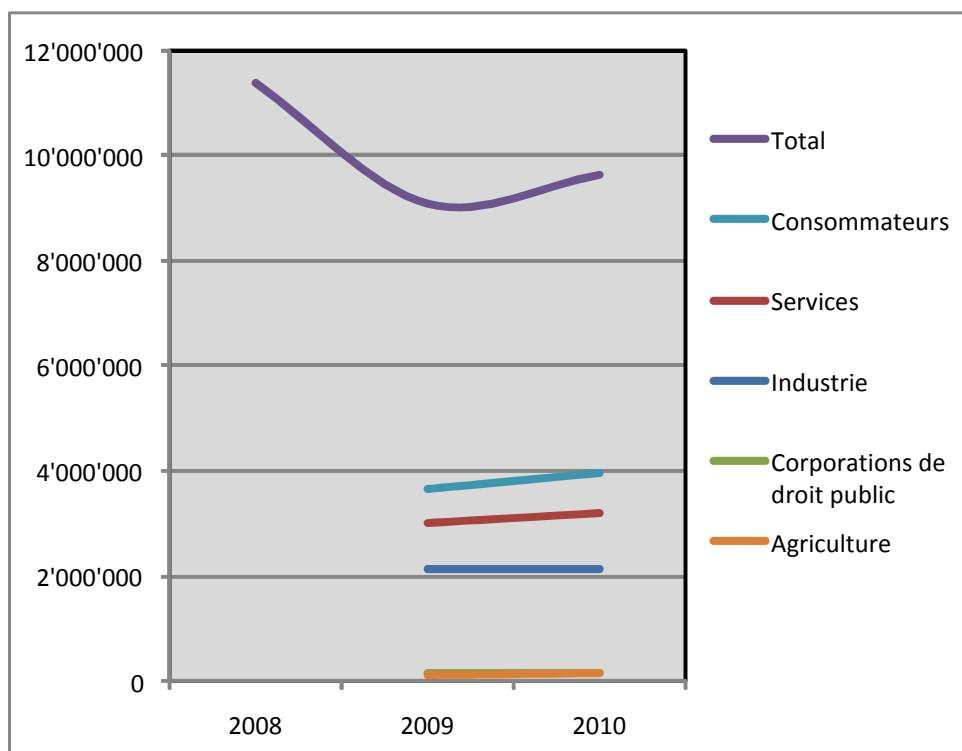


4.3. Le leasing d'objets meubles (neufs et usagés) au 31 décembre 2010

4.3.1. Statistique des types de clientèle

Type de clientèle biens meubles	Chiffre d'affaires annuel (en CHF 1'000)		Effectif de fin d'année (en CHF 1'000)		Nouveaux contrats (nombre)		Effectif de fin d'année (nombre)	
	Chiffre	Pourcentage	Effectif	Pourcentage	Nouveaux	Pourcentage	Effectif	Pourcentage
Consommateurs	3'978'457	41.3%	7'017'728	34.7%	128'246	59.2%	351'459	58.2%
Agriculture	145'101	1.5%	264'674	1.3%	2'616	1.2%	7'050	1.2%
Industrie	2'142'937	22.3%	4'782'115	23.6%	31'914	14.7%	95'000	15.7%
Services	3'202'858	33.3%	7'735'873	38.2%	50'549	23.3%	141'249	23.4%
Corporations de droit public	157'881	1.6%	450'289	2.2%	3'282	1.5%	9'059	1.5%
Total	9'627'236	100.0%	20'250'678	100.0%	216'607	100.0%	603'817	100.0%

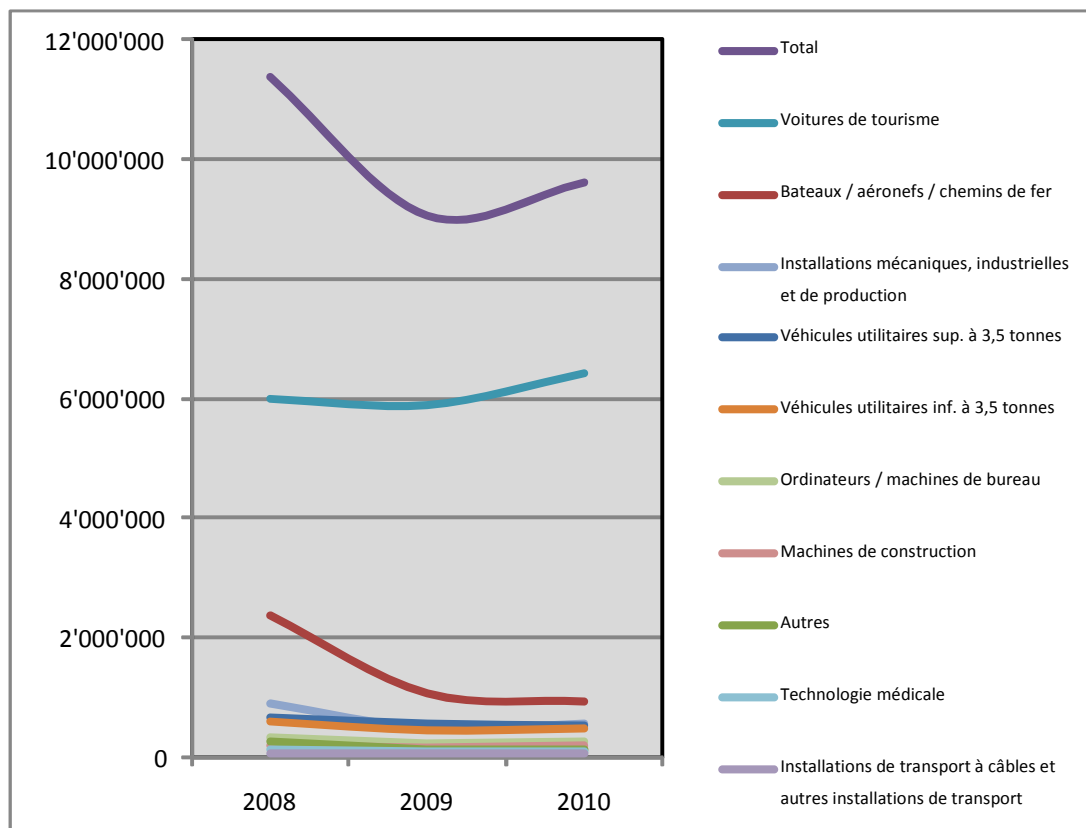
Evolution des nouvelles opérations (volumes des nouveaux contrats en milliers de CHF)



4.3.2. Statistique des groupes d'objets

Groupes d'objets biens meubles	Chiffre d'affaires annuel (en CHF 1'000)		Effectif de fin d'année (en CHF 1'000)		Nouveaux contrats (nombre)		Effectif de fin d'année (nombre)	
Installations mécaniques, industrielles et de production	548'898	5.7%	1'489'598	7.4%	3'034	1.4%	13'220	2.2%
Machines de construction	194'921	2.0%	416'969	2.1%	1'026	0.5%	3'745	0.6%
Ordinateurs / machines de bureau	269'366	2.8%	568'621	2.8%	4'220	1.9%	19'655	3.3%
Installations de transport à câble et autres installations de transport	52'613	0.5%	186'932	0.9%	35	0.0%	158	0.0%
Technologie médicale	97'721	1.0%	205'530	1.0%	687	0.3%	2'120	0.4%
Voitures de tourisme	6'430'615	66.8%	10'969'086	54.2%	186'032	85.9%	495'337	82.0%
Véhicules utilitaires inf. à 3,5 tonnes	465'942	4.8%	889'805	4.4%	13'524	6.2%	42'809	7.1%
Véhicules utilitaires sup. à 3,5 tonnes	537'185	5.6%	1'311'569	6.5%	3'638	1.7%	14'100	2.3%
Bateaux / aéronefs / chemins de fer	911'352	9.5%	3'928'116	19.4%	123	0.1%	475	0.1%
Autres	118'622	1.2%	284'453	1.4%	4'288	2.0%	12'198	2.0%
Total	9'627'236	100.0%	20'250'678	100.0%	216'607	100.0%	603'817	100.0%

Evolution des nouvelles opérations (volumes des nouveaux contrats en milliers de CHF)

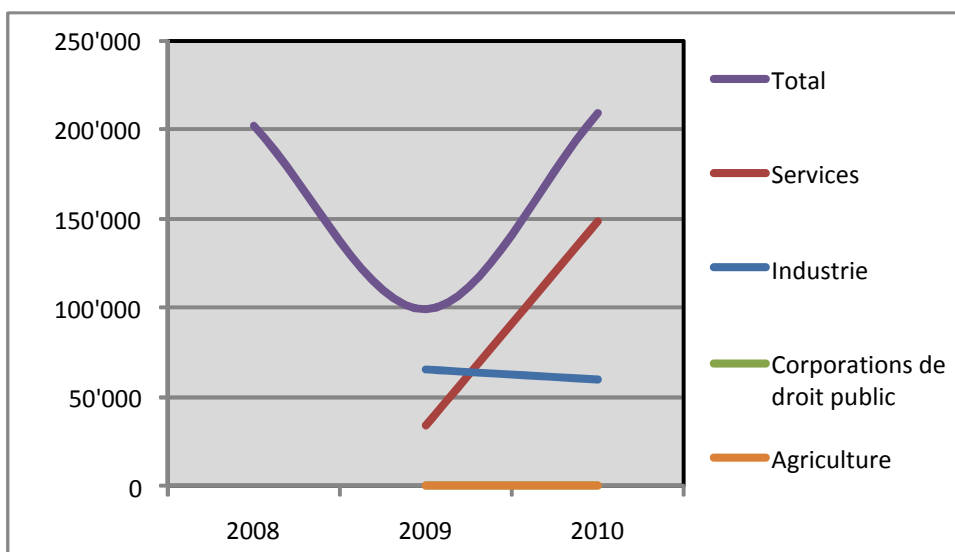


4.4. Le leasing de biens immobiliers au 31 décembre 2010

4.4.1. Statistique des types de clientèle

Types de clientèle biens immobiliers	Chiffre d'affaires annuel (en CHF 1'000)		Effectif de fin d'année (en CHF 1'000)		Nouveaux contrats (nombre)		Effectif de fin d'année (nombre)	
	Chiffre	Pourcentage	Effectif	Pourcentage	Nouveaux	Pourcentage	Effectif	Pourcentage
Agriculture	0	0.0%	15'358	1.3%	0	0.0%	6	5.0%
Industrie	60'442	28.9%	465'713	39.5%	8	61.5%	59	49.6%
Services	149'000	71.1%	641'416	54.4%	5	38.5%	49	41.2%
Corporations de droit public	0	0.0%	56'426	4.8%	0	0.0%	5	4.2%
Total	209'442	100.0%	1'178'913	100.0%	13	100.0%	119	100.0%

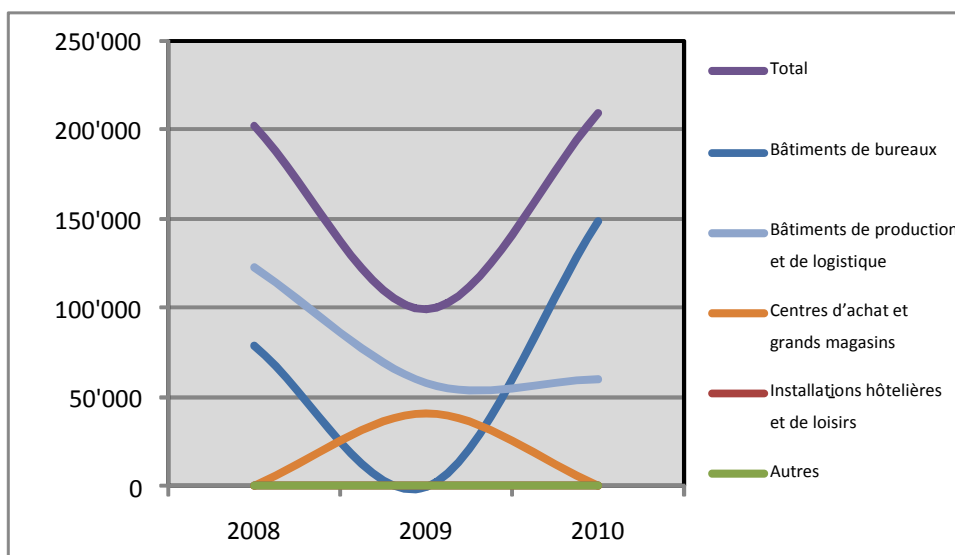
Evolution des nouvelles opérations (volumes des nouveaux contrats en milliers de CHF)



4.4.2. Statistique des groupes d'objets

Groupes d'objets biens immobiliers	Chiffre d'affaires annuel (en CHF 1'000)		Effectif de fin d'année (en CHF 1'000)		Nouveaux contrats (nombre)		Effectif de fin d'année (nombre)	
Bâtiments de production et de logistique	60'442	28.9%	563'738	47.8%	8	61.5%	55	46.2%
Centres d'achat et grands magasins	0	0.0%	61'805	5.2%	0	0.0%	5	4.2%
Bâtiments de bureaux	149'000	71.1%	495'526	42.0%	5	38.5%	53	44.5%
Installations hôtelières et de loisirs	0	0.0%	46'119	3.9%	0	0.0%	4	3.4%
Autres	0	0.0%	11'726	1.0%	0	0.0%	2	1.7%
Total	209'442	100.0%	1'178'913	100.0%	13	100.0%	119	100.0%

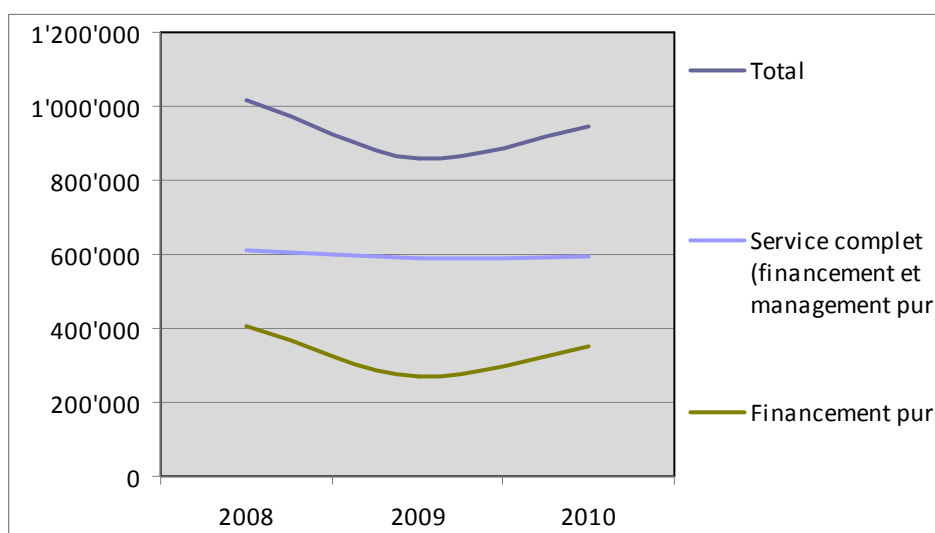
Evolution des nouvelles opérations (volumes des nouveaux contrats en milliers de CHF)



4.5. Le leasing de flottes au 31 décembre 2010

Leasing de flottes	Chiffre d'affaires annuel (en CHF 1'000)		Effectif de fin d'année (en CHF 1'000)		Nouveaux contrats (nombre)		Effectif de fin d'année (nombre)	
	Chiffre d'affaires	Pourcentage	Effectif	Pourcentage	Nouveaux contrats	Pourcentage	Effectif	Pourcentage
Service complet (financement et management)	592'353	62.6%	1'270'141	67.5%	12'843	59.1%	41'610	67.7%
Financement pur	354'045	37.4%	611'494	32.5%	8'901	40.9%	19'825	32.3%
Total	946'397	100.0%	1'881'635	100.0%	21'744	100.0%	61'435	100.0%

Evolution des nouvelles opérations (volumes des nouveaux contrats en milliers de CHF)



5. Membres du Comité et Secrétariat général (état au 31 décembre 2010)

Thomas Mühlethaler, Président

cashgate AG, Hohlstrasse 283, Case postale 2222, 8040 Zurich

Tél. 043 430 30 81, fax 043 430 30 30

E-Mail: thomas.muehlethaler@cashgate.ch

Stefan Ruf, Vice-président

Credit Suisse AG, Corporate & Institutional Clients Switzerland,

Responsable Unité Leasing Produits spéciaux & Flottes,

Thurgauerstrasse 119, Case postale 100, 8070 Zurich

Tél. 062 836 34 04, fax 062 836 34 07

E-Mail: stefan.ruf@credit-suisse.com

Renzo Albizzati, Responsable ZEK/IKO

Mercedes-Benz Financial Services Schweiz AG, Bernstrasse 55, 8952 Schlieren

Tél. 044 755 99 20, fax 044 755 99 21

E-Mail: renzo.albizzati@daimler.com

Roland Brändli, Membre

GE Money Bank, Bändliweg 20, Case postale, 8048 Zurich

Tél. 044 439 82 67, fax 044 493 85 09

E-Mail: roland.braendli@ge.com

Urs Eggenberger, Projets spéciaux

BANK-now, SLFS, Case postale, 8810 Horgen

Tél. 044 333 03 43, fax 044 334 87 32

E-Mail: urs.eggenberger@bank-now.ch

Daniel Hüppi, Responsable leasing à la consommation

AMAG Leasing SA, Täferstrasse 5, 5405 Dättwil

Tél. 056 484 75 00, fax 056 484 76 00

E-Mail: daniel.hueppi@amag.ch

Caroline Mahieu, Membre

LeasePlan (Suisse) SA, In der Luberzen 29, 8902 Urdorf

Tél. 044 746 63 60, fax 044 746 63 00

E-Mail: caroline.mahieu@leaseplan.ch

Rolf Würsten, Membre

Banque Cantonale de Zurich, Bahnhofstrasse 9, 8001 Zurich

Tél. 044 292 55 75, fax 044 292 55 99

E-Mail: rolf.wuersten@zkb.ch

Secrétariat:

Dr. Markus Hess, Secrétaire général

Rämistrasse 5, Case postale, 8024 Zurich

Tél. 044 250 49 90, fax 044 250 49 99

E-Mail: markus.hess@leasingverband.ch

6. Liste des membres (état au 31 décembre 2010)

AIL Swiss-Austria Leasing AG

(Leasing de biens d'investissement et leasing immobilier)
Flughofstrasse 41, 8152 Glattbrugg
Christian Looser

Tél.: 044 801 88 00
Fax: 044 801 88 09
E-Mail: christian.looser@immo-leasing.ch

ALD Automotive AG

(Leasing de flottes)
Gladbachstrasse 105, Case postale, 8044 Zurich
Hakan Pekin

Tél.: 058 272 32 34
Fax: 058 272 32 32
E-Mail: hakan.pekin@aldautomotive.com
Home: www.ch.ald-automotive.com

Allmecco Leasing AG

(Leasing de biens d'investissement)
Succursale de Sursee
Wassergraben 4
6210 Sursee
Brigitte Haimerl

Tél.: 041 925 27 60
Fax: 041 925 27 69
E-Mail: info@allmecco.ch

Alphabet Gestion Parc de Véhicules (Suisse) SA

(Leasing de flottes)
Industriestrasse 20, 8157 Dielsdorf
Dr. Hans-Jürgen Cohrs

Tél.: 058 269 65 65
Fax: 058 269 65 66
E-Mail: hans-juergen.cohrs@bmw.ch
Home: www.alphabet.ch

AMAG Leasing SA

(Leasing à la consommation)
Täfernstrasse 5, Case postale, 5405 Dättwil
Daniel Hüppi

Tél.: 056 484 75 00
Fax: 056 484 76 00
E-Mail: daniel.hueppi@amag.ch

ARVAL (Suisse) SA

(Leasing de flottes)
Gewerbstrasse 11, Case postale 2151, 6330 Cham
Marcel Evers
Danilo Bertocchi

Tél.: 041 748 37 00
Fax: 041 748 37 07
E-Mail: marcel.evers@arvalnet.ch
E-Mail: danilo.bertocchi@arvalnet.ch
Home: www.arvalnet.ch/ger/

Auto-Interleasing SA

(Leasing de flottes)
Münchensteinerstrasse 43, 4002 Bâle
Beat Imwinkelried

Tél.: 061 319 32 88
Fax: 061 319 32 92
E-Mail: b.imwinkelried@auto-interleasing.ch
Home: www.auto-interleasing.ch

BANK-now

(Leasing à la consommation)
SLFS/Case postale 852, 8810 Horgen
Urs Eggenberger

Tél.: 044 333 03 43
Fax: 044 334 87 32
E-Mail: urs.eggenberger@bank-now.ch
Home: www.bank-now.ch

BTV Leasing Schweiz AG

(Leasing de biens d'investissement et leasing immobilier)
Hauptstrasse 19, 9422 Staad
Gerd Schwab
Dietmar Walangitang

Tél.: 071 858 10 50
Fax: 071 858 10 12
E-Mail: gerd.schwab@btv-leasing.com
E-Mail: dietmar.walangitang@btv-leasing.com
Home: www.btv-leasing.com

cashgate SA

(Leasing à la consommation)
Hohlstrasse 283, Case postale 2222, 8040 Zurich
Helga Dancke

Tél.: 043 430 30 40
Fax: 043 430 30 30
E-Mail: helga.dancke@cashgate.ch
Home: www.cashgate.ch

CHG-MERIDIAN Schweiz AG

(Leasing de biens d'investissement)
Täfernstrasse 7a, 5405 Baden
Manuel Giger

Tél.: 056 203 18 01
Fax: 056 203 18 09
E-Mail: manuel.giger@chg-meridian.com
Home: www.chg-meridian.de

CIT Group (Switzerland) AG

(Leasing de biens d'investissement)
Baarerstrasse 98, Case postale 2258, 6302 Zoug
Howard Rosen

Tél.: 041 761 87 87
Fax: 041 761 87 88
E-Mail: howard.rosen@legalease.ch
Home: www.cit.com

Credit Suisse Fleetmanagement AG

(Leasing de flottes)
Thurgauerstrasse 119, Case postale 100, 8070 Zurich
Roger Merki

Tél.: 044 333 07 00
Fax: 044 333 07 11
E-Mail: roger.merki@credit-suisse.com
Home: www.credit-suisse.com/fleetmanagement

Credit Suisse Leasing

(Leasing de biens d'investissement et leasing immobilier)
Thurgauerstrasse 119, 8070 Zurich
Stefan Ruf

Tél.: 044 334 28 31
Fax: 044 334 21 44
E-Mail: stefan.ruf@credit-suisse.com

ECS International Switzerland SA

(Leasing de biens d'investissement)
Route de Champ-Colin 12, 1260 Nyon
Mireille Aebi

Tél.: 022 363 79 30
Fax: 022 363 79 39
E-Mail: mireille.aebi@ecs-group.com
Home: www.ecs-group.com

EFL Autoleasing SA

(Leasing à la consommation)
Bleichstrasse 32, 8400 Winterthur
Richard Strotz

Tél.: 052 208 05 05
Fax: 052 208 05 99
E-Mail: richard.strotz@efl.ch
Home: www.efl.ch

Fidis Finance (Suisse) SA

(Leasing à la consommation)
Zürcherstrasse 111, 8952 Schlieren
Kurt Meier
Vincenzo Santangelo

Tél.: 044 738 33 33
Fax: 044 738 33 49
E-Mail: kurt.meier@fidisretail.com
E-Mail: vincenzo.santangelo@fidisretail.com
Home: www.fidisfinance.ch

FMCC Finance

(Leasing à la consommation)
Succursale de Wallisellen de
Volvo Auto Bank Deutschland GmbH, Cologne
Geerenstrasse 10, Case postale 545, 8304 Wallisellen
Thomas Rombach

Tél.: 043 233 24 00
Fax: 043 233 20 50
E-Mail: info@ford.com
Home: www.fordcredit.ch/
<http://www.volvocars.com/de-CH/salesandservices/financialservices/Pages/default.aspx>

Fortis Lease Suisse SA

(Leasing de biens d'investissement)
World Trade Center, Case postale, 1000 Lausanne 30
Stefan A. Müller

Tél.: 021 642 00 00
Fax: 021 642 00 01
E-Mail: stefan.muller@fortislease.com
Home: www.fortislease.com

GE Capital Solutions SA

(Leasing de biens d'investissement et leasing à la consommation)
Bändliweg 20, Case postale, 8048 Zurich
Zsolt Eötvös

Tél.: 044 497 41 80
Fax: 044 497 41 95
E-Mail: zsolt.eotvos@ge.com
Home: www.gecapitalsolutions.ch

GE Fleet Services AG

(Leasing de flottes)
Bändliweg 20, 8048 Zurich
Zsolt Eötvös

Tél.: 044 497 41 00
Fax: 044 497 42 88
E-Mail: zsolt.eotvos@ge.com

GE Money Bank

(Leasing de biens d'investissement et leasing à la consommation)
Bändliweg 20, 8048 Zurich
Roland Brändli

Tél.: 044 439 82 67
Fax: 044 439 84 04
E-Mail: roland.braendli@ge.com
Home: www.gemoneybank.ch

GRENKELEASING SA

(Leasing de biens d'investissement)
Administration Suisse
Schaffhauserstrasse 611, Case postale 370, 8052 Zurich
Giovanni Califano

Tél.: 044 365 60 00
Fax: 044 365 60 11
E-Mail: gcalifano@grenke.ch
Home: www.grenke.ch

IVECO Finance AG

(Leasing de biens d'investissement)
Oberfeldstrasse 20, 8302 Kloten
Christian Galli

Tél.: 044 804 30 05
Fax: 044 804 30 01
E-Mail: christian.galli@iveco.com

KBC Immolease

(Leasing de biens d'investissement)
62 bis, route de Frontenex, 1207 Genève
Markus Erb

Tél.: 022 707 47 27
Fax: 022 707 47 20
E-Mail: info@kbc-lease.ch
Home: www.kbclease.ch

Leasecom SA

(Leasing de biens d'investissement)
Schingasse 2a, 9471 Buchs
Heinrich Graf

Tél.: 081 354 99 99
Fax: 081 354 99 98
E-Mail: heiner.graf@leasecom.ch

LeasePlan (Suisse) SA

(Leasing et gestion de flottes)
In der Luberzen 29, 8902 Urdorf
Caroline Mahieu

Tél.: 044 746 63 63
Fax: 044 746 63 00
E-Mail: caroline.mahieu@leaseplan.ch
Home: www.leaseplan.ch

Mercedes-Benz Financial Services Schweiz AG

(Leasing à la consommation)
Bernstrasse 55, 8952 Schlieren
Renzo Albizzati

Tél.: 044 755 99 99
Fax: 044 755 99 21
E-Mail: renzo.albizzati@daimler.com

MultiLease SA

(Leasing à la consommation)
Buckhauserstrasse 11, Case postale, 8048 Zurich
Markus Bieri
Peter Sneep

Tél.: 044 495 24 04
Tél.: 044 495 24 20
Fax: 044 495 24 90
E-Mail: markus.bieri@multilease.ch
E-Mail: peter.sneep@multilease.ch
Home: www.multilease.ch

PSA Finance Suisse SA

(Leasing à la consommation)
Untere Zollgasse 28, 3072 Ostermundigen
Yvan Nemitz

Tél.: 031 939 22 31
Fax: 031 931 56 34
E-Mail: yvan.nemitz@mpsa.com

RCI Finance SA

(Leasing à la consommation)
Bergermoosstrasse 4, 8902 Urdorf
Manfred Heindl

Tél.: 044 871 24 91
Fax: 044 871 24 00

Revi-Leasing & Finanz AG

(Leasing à la consommation)
Murgenthalstrasse 7, 4901 Langenthal
Rolf Dünki
Raphael Flückiger

Tél.: 062 916 07 00
Fax: 062 916 07 01
E-Mail: r.duenki@revi-leasing.ch
E-Mail: r.flueckiger@revi-leasing.ch
Home: www.revi-leasing.ch

Scania Finance Suisse SA

(Leasing de biens d'investissement)
Steinackerstrasse 55, 8302 Kloten
Jan Rein
Philippe Lagler

Tél.: 044 800 14 65
Fax: 044 800 14 06
E-Mail: jan.rein@scania.de
philippe.lagler@scania.de

SG Equipment Finance Suisse SA

(Leasing de biens d'investissement)
Gladbachstrasse 105, Case postale, 8044 Zurich
Thomas Rieger

Tél.: 044 325 39 00
Fax: 044 325 39 22
E-Mail: thomas.rieger@sgef.ch
Home: www.sgequipmentfinance.ch/

Siemens Leasing AG

(Leasing de biens d'investissement)
Freilagerstrasse 42, 8047 Zurich
Beat Stalder

Tél.: 058 558 68 00
Fax: 058 558 68 01
E-Mail: beat.stalder@siemens.com
Home: www.siemens.ch/leasing

Sixt Leasing (Suisse) SA

(Leasing de biens d'investissement et leasing de flottes)
Schwarzwaldallee 242, Euroairport, 4058 Bâle
Ralf Käser

Tél.: 061 325 27 98
Fax: 061 325 11 51
E-Mail: ralf.kaeser@sixt.com
Home: www.sixt-leasing.ch

SüdLeasing Suisse SA

(Leasing de biens d'investissement)
Kasernenstrasse 3, 8184 Bachenbülach
Adrian Troller

Tél.: 044 864 80 60
Fax: 044 864 80 66
E-Mail: adrian.troller@suedleasing.ch

UBS Leasing SA

(Leasing de biens d'investissement)
Seefeldstrasse 15, 8008 Zurich
Andreas Menz

Tél.: 044 267 55 55
Fax: 044 267 55 66
E-Mail: andreas.menz@ubs.com
Home: www.ubsleasing.ch

Volvo Finance (Suisse) SA

(Leasing de biens d'investissement)
Route de Divonne 50a, Case postale 2656, 1260 Nyon 2
Stephan Karrer
Urs Gerber

Tél.: 022 735 68 30
Fax: 022 786 01 16
E-Mail: stephan.karrer@vfsc.com
E-Mail: urs.gerber@vfsc.com

Banque Cantonale de Zurich

(Leasing de biens d'investissement)
Bahnhofstrasse 9, Case postale, 8010 Zurich
Rolf Würsten
Giorgio Ramoscelli

Tél.: 044 292 55 75 (Rolf Würsten)
Tél.: 044 292 55 80 (Giorgio Ramoscelli)
Fax: 044 292 55 99 (Rolf Würsten)
Fax: 044 292 55 99 (Giorgio Ramoscelli)
E-Mail: rolf.wuersten@zkb.ch
E-Mail: giorgio.ramoscelli@zkb.ch
Home: www.zkb.ch

7. Adresses de contact

asa Association des services des automobiles

Thunstrasse 9
Case postale
3000 Berne 6
www.asa.ch
info@asa.ch
Tél. +41 31 350 83 83
Fax +41 31 350 83 89

UPSA Union professionnelle suisse de l'automobile

Mittelstrasse 32
Case postale
3012 Berne
www.agvs.ch
info@agvs.ch
Tél. +41 31 307 15 15
Fax +41 31 307 15 16

auto-suisse Association des importateurs suisses d'automobiles

Mittelstrasse 32
Case postale 5232
3001 Berne
www.auto-schweiz.ch
info@auto-suisse.ch
Tél. +41 31 306 65 65
Fax +41 31 306 65 60

economiesuisse

Hegibachstrasse 47
Case postale
8032 Zurich
www.economiesuisse.ch
info@economiesuisse.ch
Tél. +41 44 421 35 35
Fax +41 44 421 34 34

IKO Centre de renseignements sur le crédit à la consommation

Badenerstrasse 701
Case postale
8048 Zurich
www.iko-info.ch
sekretariat@iko-info.ch
Tél. +41 43 311 77 31
Fax +41 43 311 77 32

USAM Union suisse des arts et métiers

Schwarztorstrasse 26
Case postale
3007 Berne
www.sgv-usam.ch
info@sgv-usam.ch
Tél. +41 31 380 14 14
Fax +41 31 380 14 15

ASBCEF Association suisse des banques de crédit et établissements de financement

Uraniastrasse 12
Case postale
8021 Zurich
www.vskf.org
office@gigersimmen.ch
Tél. +41 44 250 43 40
Fax +41 44 250 43 49

ZEK Centrale d'information de crédit

Badenerstrasse 701
Case postale
8048 Zurich
www.zek.ch
sekretariat@zek.ch
Tél. +41 43 311 77 33
Fax +41 43 311 77 32

FINMA Autorité fédérale de surveillance des marchés financiers

Einsteinstrasse 2
Case postale
3003 Berne
www.finma.ch
info@finma.ch
Tél. +41 31 327 91 00
+41 84 CHFINMA
+41 84 24 34 662
Fax + 41 31 327 91 00

8. Liens en rapport avec la lutte contre le blanchiment d'argent

Autorité fédérale de surveillance des marchés financiers
(FINMA)

www.finma.ch

Office fédéral de la police / Bureau de communication
en matière de blanchiment d'argent (MROS)

www.bap.admin.ch

Groupe d'Action Financière (GAFI)

www.fatf-gafi.org

Réseau international d'information sur le blanchiment
d'argent (IMoLIN)

www.imolin.org

Forum-OAR

www.forum-sro.ch

Indice central des raisons de commerce (ZEFIX)

www.zefix.admin.ch