

SLVASSL

⊕ Schweizerischer Leasingverband
Association Suisse des Sociétés de Leasing

Rapport annuel 2011

1. RÉTROSPECTIVE ASSL	5
1.1. Assemblée générale ordinaire 2011 de l'ASSL	5
1.2. Assemblée générale extraordinaire 2011 de l'ASSL avec assemblée annuelle de l'OAR/ASSL	5
1.3. Comité.....	6
1.4. Effectif des membres.....	6
1.5. Collaboration avec des associations tierces	6
1.6. Projets spécifiques importants	6
1.6.1. eCode 178.....	6
1.6.2 Loi sur la sécurité des produits (LSPro).....	7
1.6.3 Contrôle du contenu des CG (art. 8 LCD).....	7
1.6.4 Procédures de consultation.....	8
2. RÉTROSPECTIVE OAR/ASSL	8
2.1. FINMA	8
2.2. Révision LBA des intermédiaires financiers	8
2.3. Activité du secrétariat	9
3. DÉVELOPPEMENTS ET PERSPECTIVES SUR LE MARCHÉ DU LEASING	10
3.1. Le marché dans son ensemble.....	10
3.2. Le leasing d'automobiles	10
3.3. Le leasing de biens immobiliers.....	10
3.4. Le leasing de flottes	10
4. FAITS ET CHIFFRES	12
4.1. Le marché du leasing au 31 décembre 2011	12
4.1.1. Nouvelles opérations des membres de l'association en 2011 (chiffre d'affaires en milliards de CHF au 31.12.2011).....	12

4.1.2. Effectif des membres de l'association en 2011 (en milliards de CHF au 31.12.2011)	12
4.1.3. Développement des nouvelles opérations des membres de l'association entre 2000 et 2011	13
4.1.4. Parts de marché selon les branches.....	14
4.1.5. Marché dans son ensemble (estimation).....	14
4.2. Le leasing de voitures de tourisme au 31.12.2011	15
4.3. Le leasing d'objets meubles (neufs et usagés) au 31 décembre 2011.....	16
4.3.1 Statistique des types de clientèle.....	16
4.3.2. Statistique des groupes d'objets.....	17
4.4. Le leasing de biens immobiliers au 31 décembre 2011	19
4.4.1 Statistique des types de clientèle.....	19
4.4.2. Statistique des groupes d'objets.....	20
4.5. Le leasing de flottes au 31 décembre 2011	21
.....	21
5. MEMBRES DU COMITÉ ET SECRÉTARIAT GÉNÉRAL (ÉTAT AU 31 DÉCEMBRE 2011)	22
6. LISTE DES MEMBRES (ÉTAT AU 31 DÉCEMBRE 2011).....	23
7. ADRESSES DE CONTACT	29

8. LIENS EN RAPPORT AVEC LA LUTTE CONTRE LE BLANCHIMENT D'ARGENT 30

1. Rétrospective ASSL

L'exercice écoulé a de nouveau été marqué par une multitude d'activités de l'association: ainsi, cinq séances de comité et de commission OAR ainsi que deux assemblées générales ont été réalisées. Ensuite, l'ASSL a accueilli ses membres le 18 mai à un congrès ERFA concernant le grand projet «eCode 178» (cf. ch. 1.6.1 ci-après), puis encore une fois le 5 septembre sur les thèmes de la loi sur la sécurité des produits (cf. ch. 1.6.2 ci-après) et les questions soulevées par le contrôle du contenu des CG nouvellement introduit (cf. ch. 1.6.3 ci-après).

1.1. Assemblée générale ordinaire 2011 de l'ASSL

Le 26 mai 2011, l'assemblée générale ordinaire s'est tenue au restaurant-bar «Spedition» à Baden. Sascha Grunder, responsable Environnement et Mobilité du TCS, a honoré l'assemblée de sa présence. Il a présenté une conférence sur le thème de l'efficacité énergétique et sur l'étiquette-énergie pour les voitures de tourisme à partir de 2012. Les membres ont pu obtenir des informations de première main sur les évolutions les plus récentes en la matière.

Le départ de Thomas Mühlethaler a été commémoré, avec de chaleureux remerciements pour ses nombreuses années d'activité en tant que membre du comité et président de l'ASSL. Pendant son mandat, notamment, l'OAR/ASSL a été professionnalisée, le leasing CAS introduit et quelques projets législatifs suivis de près. Il a représenté l'ASSL en donnant le meilleur de soi auprès d'organismes et d'associations nationaux et internationaux. Les membres ont remercié leur président de longue date par des applaudissements soutenus. Comme nouveau président, l'assemblée générale a élu à l'unanimité l'ancien vice-président Stefan Ruf (Credit Suisse Leasing). Il s'agit également d'un membre de longue date du comité, la continuité requise étant assurée. Comme nouvelle vice-présidente, l'assemblée générale a élu Caroline Mahieu (LeasePlan Suisse SA), et comme nouveau membre du comité Ueli von Arx (UBS Leasing SA).

1.2. Assemblée générale extraordinaire 2011 de l'ASSL avec assemblée annuelle de l'OAR/ASSL

L'assemblée générale extraordinaire de l'ASSL s'est déroulée le 25 novembre 2011, également au «Spedition» à Baden, en même temps que l'assemblée annuelle des intermédiaires financiers affiliés à l'OAR/ASSL. Thomas Pletscher, membre de la direction d'économiesuisse et délégué FATF du Business and Industry Advisory Committee to the OECD (BIAC), a répondu à l'invitation d'intervenir comme orateur principal. Il a informé les membres et hôtes présents des évolutions dans le domaine de la lutte contre le blanchiment d'argent dans l'optique d'associations économiques nationales et internationales. Le deuxième thème principal était la présentation du projet eCode 178 par son responsable Werner Weibel. L'assemblée générale a décidé de charger le comité de l'exécution du

projet.

1.3. Comité

En août 2011, le comité a de nouveau réalisé son atelier, désormais traditionnel. Différents projets en cours ont été examinés, et de nouveaux projets ont été définis sur la base des défis existants à court, moyen et long terme. En novembre, le comité s'est rencontré après une séance à Dübendorf pour une visite du musée de l'aviation, suivie d'une réunion conviviale permettant de cultiver l'esprit d'équipe en laissant de côté l'espace d'un instant les affaires courantes.

1.4. Effectif des membres

Durant l'exercice écoulé, quatre sociétés ont encore adhéré à l'ASSL, à savoir Ricoh Capital Switzerland AG en tant que membre ordinaire, ainsi qu'Orell Füssli Informations Economiques SA, SHS Viveon Schweiz AG et DELTA Proveris AG en tant que membres associés. A fin 2011, l'ASSL comptait ainsi 47 membres au total.

1.5. Collaboration avec des associations tierces

La collaboration avec d'autres associations, notamment avec economiesuisse, l'Union suisse des arts et métiers (USAM), l'Association suisse des banquiers (ASB), l'Association suisse des banques de crédit et établissements de financement (ASBCEF), la Centrale d'information de crédit (ZEK), le Centre de renseignements sur le crédit à la consommation (IKO), l'Union professionnelle suisse de l'automobile (UPSA), l'Association des importateurs suisses d'automobiles (auto-suisse) et l'Association Suisse d'Assurances (ASA) mérite, cette année encore, une mention particulière. L'OAR/ASSL est aussi membre de l'association Forum-OAR, un groupement de tous les organismes d'autorégulation (OAR) de Suisse.

1.6. Projets spécifiques importants

1.6.1. eCode 178

Dans le cadre d'ateliers intensifs, le projet eCode 178 a été lancé. Les résultats de la conception globale ont été examinés minutieusement, et les lacunes existantes comblées. Simultanément, une organisation de projet définitive a été élaborée, et un comité de projet (CDP) désigné. Celui-ci se compose de représentants de l'ASSL, de la ZEK, de l'Office fédéral des routes (OFROU) et de l'Association des services des automobiles (asa). Il siège sous la direction du membre du comité Roland Brändli (GE Money Bank). La direction du projet a été confiée à Werner Weibel (ZEK).

Outre les questions techniques déjà connues, le financement du projet et de son exploitation ultérieure constituait l'un des principaux défis. La solution trouvée est la suivante: à partir du

1^{er} janvier 2012, les sociétés de leasing paient un supplément spécial sur les transactions de leasing réalisées dans la ZEK, accumulant ainsi les fonds nécessaires pour la mise en œuvre du projet eCode 178. Ceci permet aux associations impliquées de renoncer dans une large mesure aux préfinancements.

Un autre obstacle a résulté du fait qu'il est devenu impossible d'introduire l'eCode 178 dans le release MOFIS 2013 de la banque de données de véhicules de l'OFROU. Le chef de projet a résolu ce problème de façon élégante, en présentant une solution transitoire. Celle-ci permet de poursuivre le projet comme prévu, indépendamment des évolutions ultérieures des applications informatiques relatives à la banque de données de véhicules MOFIS. Les discussions intensives ont également montré que les services des automobiles souhaitent pratiquement à l'unanimité l'introduction de l'eCode 178. Les réticences perçues sont dues avant tout aux frais que celui-ci engendre. Ici aussi, le CDP est certain de parvenir tôt ou tard à une solution pragmatique.

1.6.2 Loi sur la sécurité des produits (LSPro)

En automne 2010, un congrès ERFA a été réalisé sur le thème de la LSPro. L'impression qui s'en est dégagée est que les sociétés de leasing ne se sentent pas particulièrement concernées par cette loi. Les évolutions récentes de la doctrine ont incité le comité à demander un avis de droit à l'un des spécialistes les plus chevronnés de Suisse, à savoir le professeur Walter Fellmann. Cet avis de droit a été présenté aux membres à l'occasion d'un second congrès ERFA en septembre 2011, et commenté en détail par son auteur personnellement. Les résultats ont été consignés dans un mémorandum informant les membres sur les questions relatives à l'application des nouvelles prescriptions. Avec cette deuxième rencontre, le comité est convaincu d'avoir sensibilisé à nouveau les membres, au bon moment. En effet, les nouvelles dispositions légales s'appliquent aux livraisons à partir du 1^{er} janvier 2012.

1.6.3 Contrôle du contenu des CG (art. 8 LCD)

En été 2011, le Parlement a voté une révision partielle de la loi fédérale sur la concurrence déloyale (LCD). Celle-ci contient entre autres une nouvelle version de l'art. 8 LCD, qui traite du caractère abusif de conditions générales (CG). Alors que le Conseil fédéral souhaitait un contrôle ouvert et abstrait aussi bien pour les consommateurs que pour les commerçants, le champ d'application de l'art. 8 LCD a été restreint dans le cadre des débats parlementaires aux consommateurs. La formulation de l'art. 8 LCD adopté en fin de compte est imprécise. S'il est manifeste que l'on s'est inspiré de la teneur de la directive de l'Union européenne (UE) concernant les CG, en revanche d'autres dispositions importantes de cette directive n'ont pas été adoptées, raison pour laquelle de nombreuses questions restent ouvertes. Par exemple, les effets juridiques ainsi que la question de savoir à quels contrats l'art. 8 LCD s'appliquera (dispositions transitoires) restent en suspens. Etant donné que les contrats de leasing sont

considérés comme des contrats innommés auxquels les normes légales ne peuvent être appliquées que par analogie, des questions spécifiques se posent concernant le caractère abusif de CG. Le comité désirait fournir aux membres des informations de première main et les inviter à examiner des mesures jusqu'à l'entrée en vigueur des nouvelles dispositions le 1^{er} juillet 2012.

1.6.4 Procédures de consultation

Dans l'année sous revue, l'ASSL a de nouveau examiné les projets de loi les plus divers, accompagnant les commissions et groupes de travail afférents d'économiesuisse, en plus des thématiques déjà mentionnées, notamment dans les domaines de la révision du droit de l'assainissement, du droit de la protection de l'adulte, de la loi sur le CO₂ et de la révision de la loi sur la circulation routière dans le cadre du projet «Via sicura».

2. Rétrospective OAR/ASSL

2.1. FINMA

Les contacts avec la FINMA ont également été très intensifs au cours de l'exercice écoulé. Il a tout de même été possible de clore la révision du règlement à l'exception de quelques affaires pendantes (notamment la mise en œuvre de la clause de minimis). La commission OAR et le secrétariat ont dû à nouveau se pencher sur les 40 recommandations remaniées de la Financial Action Task Force (FATF) et sur leurs conséquences sur l'OAR et les intermédiaires financiers affiliés. En outre, divers projets de réglementation, dont certains impliquent des conséquences drastiques pour le marché financier, ont été initiés à un rythme élevé par la FINMA, mais aussi par le Conseil fédéral. Ceux-ci aussi ont dû - et doivent encore - être observés avec attention. Une attention particulière est requise par une révision partielle de la loi sur le blanchiment d'argent (LBA) censée renforcer massivement la position du Bureau fédéral de communication (MROS) et lui permettre de transmettre des informations financières détaillées également aux autorités homologues à l'étranger. Le projet de consultation du Conseil fédéral a également fait l'objet de critiques massives de la part de l'OAR/ASSL, appuyé par les autres OAR ainsi que SwissBanking et economiesuisse. La révision est censée arriver au Parlement en 2012.

En janvier 2011, la FINMA a effectué, pour la troisième fois déjà, une révision LBA de l'OAR/ASSL. Les dominantes étaient, outre le suivi des recommandations des années précédentes, un examen de l'observation de la convention modèle délégué, la mise en œuvre de l'organisation de la LBA auprès des intermédiaires financiers ainsi que l'audit de l'OAR/ASSL. Globalement, cette dernière a de nouveau reçu de bonnes qualifications. Dans la mesure où elles étaient plausibles, les recommandations afférentes de l'autorité de surveillance ont été mises en pratique.

2.2. Révision LBA des intermédiaires financiers

2011 a été la 11^e année de révision des intermédiaires financiers affiliés à l'OAR/ASSL. A nouveau, le secrétariat, sous la direction de M. Dominik Oberholzer, a pu constater avec satisfaction que les rapports de révision remis par les organes de contrôle IF étaient, dans une très large mesure, satisfaisants à bons. Comme l'année précédente déjà, les intermédiaires financiers n'ont pas tous dû soumettre un rapport de contrôle IF durant l'exercice sous revue, car le système du cycle de révision pluriannuel a été introduit, dans l'intervalle, sur une large échelle. Il en sera ainsi à l'avenir également, ce qui permettra de réduire de façon déterminante la charge administrative de l'OAR/ASSL. En 2011, le secrétariat de l'OAR/ASSL a signalé aux intermédiaires financiers, dans sa communication n° 17/2011, que le cycle de révision accordé une fois n'est pas reconduit automatiquement, mais qu'une nouvelle demande doit être déposée. À cette occasion, une pratique a été déterminée, selon laquelle la nouvelle demande doit être déposée jusqu'au 30 juin de l'année suivant celle où le cycle a pris fin. Ceci était dû au fait qu'en 2011, certains cycles de révision avaient expiré et aucune nouvelle demande n'avait été effectuée. Suite à la communication n° 17/2011, les intermédiaires financiers concernés ont immédiatement remédié à la situation.

Pendant l'exercice écoulé, il a cependant été nécessaire également de rappeler quelques intermédiaires financiers à leurs devoirs. Ainsi, plusieurs d'entre eux ont dû être invités à procéder à des identifications rétroactives et au rétablissement de l'ordre légal. Il convient de retenir que le règlement plus strict «relatif aux sanctions et à la procédure de sanction» de l'OAR/ASSL du 16 avril 2010 est applicable aux rapports d'audit déposés en 2011. Durant cet exercice, cinq cas ont donné lieu à des correspondances abondantes en rapport avec l'ouverture d'une procédure de sanction. En revanche, aucune procédure de sanction n'a été entamée jusqu'à fin 2011.

En outre, dans une affaire en 2011 une instruction a dû être ouverte – indépendamment d'un rapport d'audit IF – afin de vérifier si une procédure de sanction devait être engagée. Cette vérification était encore pendante fin 2011.

2.3. Activité du secrétariat

En 2011, le secrétariat a proposé le module de base pour les membres d'organes LBA et réalisé dans deux entreprises des formations spécifiques des collaborateurs. En outre, une version entièrement remaniée du didacticiel interactif LBA, qui est très utilisée depuis, a pu être offerte aux intermédiaires financiers en automne 2011. Dans trois communications, les intermédiaires financiers ont été informés d'une part de leurs obligations en relation avec les bouleversements dus au «Printemps arabe», et d'autre part de la jurisprudence du Tribunal fédéral en matière de blanchiment d'argent par omission et de la reconduction du cycle de révision pluriannuel. Une autre communication, celle-là contenant une invitation à établir des rapports détaillés, a été adressée dans un premier temps aux sociétés d'audit, et constitue une mise en œuvre des mesures souhaitées par la FINMA en rapport avec l'audit LBA 2011.

3. Développements et perspectives sur le marché du leasing

3.1. Le marché dans son ensemble

Dans la branche du leasing, l'exercice écoulé a été en partie fructueux. Le volume des contrats conclus par l'ASSL a atteint 22,7 milliards de francs, ce qui correspond à une augmentation de tout juste 6 %, et les nouveaux contrats un volume de 10,3 milliards de francs, ce qui correspond à une croissance de 4,8 %. Ainsi, le secteur du leasing renoue presque avec les niveaux maximums de 2007 et 2008. On le doit d'une part à la clientèle privée. D'autre part, de gros volumes de nouveaux contrats ont été enregistrés dans les domaines des véhicules utilitaires ainsi que des bateaux et aéronefs. En revanche, les nouvelles opérations ont continué de chuter pour les machines de construction, les ordinateurs et machines de bureau, la technologie médicale, les installations de transport à câbles et autres installations de transport.

L'exercice 2011 a connu, lui aussi, un comportement procyclique des opérations de leasing. La consommation privée, mais aussi le domaine des véhicules utilitaires, continuent de soutenir fortement le secteur. À ce jour, les résultats de l'exercice 2012 laissent espérer que l'évolution – vue dans son ensemble – sera de nouveau positive. Cela étant, il est certain que dans la branche du leasing comme ailleurs, l'évolution internationale de l'économie sera décisive. Et celle-ci est actuellement très difficile à estimer, surtout en ce qui a trait à ses répercussions sur la Suisse.

3.2. Le leasing d'automobiles

Avec un plus de 9,6 %, les nouvelles opérations avec les consommateurs ont subi une hausse supérieure à la moyenne. Le nombre de contrats de leasing conclus s'est accru encore davantage, soit de 15,8 %. Ceci est un indice clair de la baisse de la valeur moyenne des véhicules en leasing. Une tendance que l'on peut observer déjà depuis un certain nombre d'années. Celle-ci s'élève actuellement à 21 300 francs.

3.3. Le leasing de biens immobiliers

Les nouvelles transactions en leasing de biens immobiliers ont à nouveau affiché un net recul. Le portefeuille a subi une modification marginale de moins 1 %. Ces écarts statistiques sont dus au fait que les membres ne déclarent leurs contrats de leasing que lors de leur entrée en vigueur, à savoir lorsque les preneurs de leasing commencent à payer leurs mensualités. Dans la statistique du leasing des biens immobiliers, la crise financière de 2009 ne se manifeste donc qu'avec un certain retard.

3.4. Le leasing de flottes

Durant l'année sous revue, le leasing de flottes a poursuivi son évolution réjouissante. Les nouvelles transactions en matière de leasing avec service complet ont augmenté en moyenne de 9,4 %. Comme l'année précédente, la statistique de l'ASSL révèle une croissance robuste des nouveaux contrats de financement pur (+ 18,2 %). Alors que dans le rapport annuel 2010 il a été indiqué que la hausse de 21 % mentionnée dans celui-ci était probablement due à une modification des relevés statistiques, la

forte croissance dans l'année sous revue peut être considérée comme un reflet de l'évolution effective du marché. Les analyses de marché citées à plusieurs reprises dans les rapports annuels et autres publications, qui pronostiquaient au leasing de flottes un potentiel de croissance important, s'avèrent manifestement correctes.

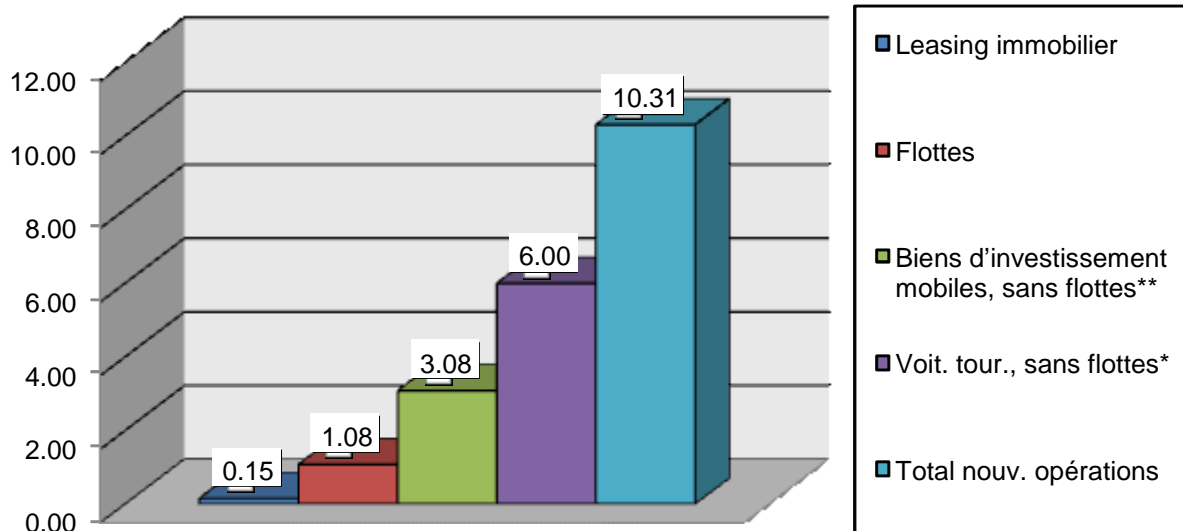
Stefan Ruf, président

Zurich, le 16 mai 2012

4. Faits et chiffres

4.1. Le marché du leasing au 31 décembre 2011

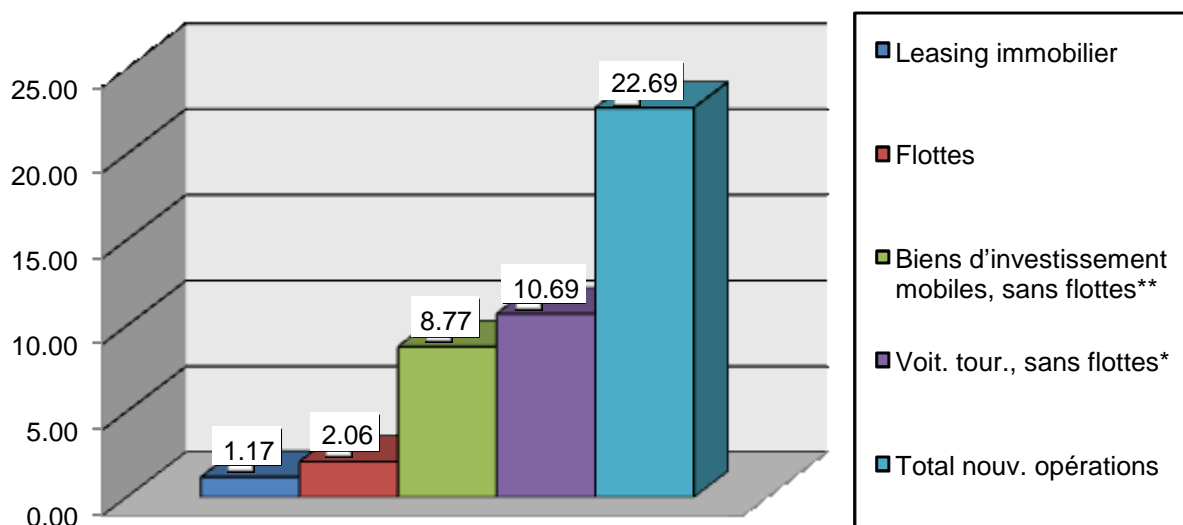
4.1.1. Nouvelles opérations des membres de l'association en 2011 (chiffre d'affaires en milliards de CHF au 31.12.2011)



* usage privé et commercial

** véhicules utilitaires inclus

4.1.2. Effectif des membres de l'association en 2011 (en milliards de CHF au 31.12.2011)

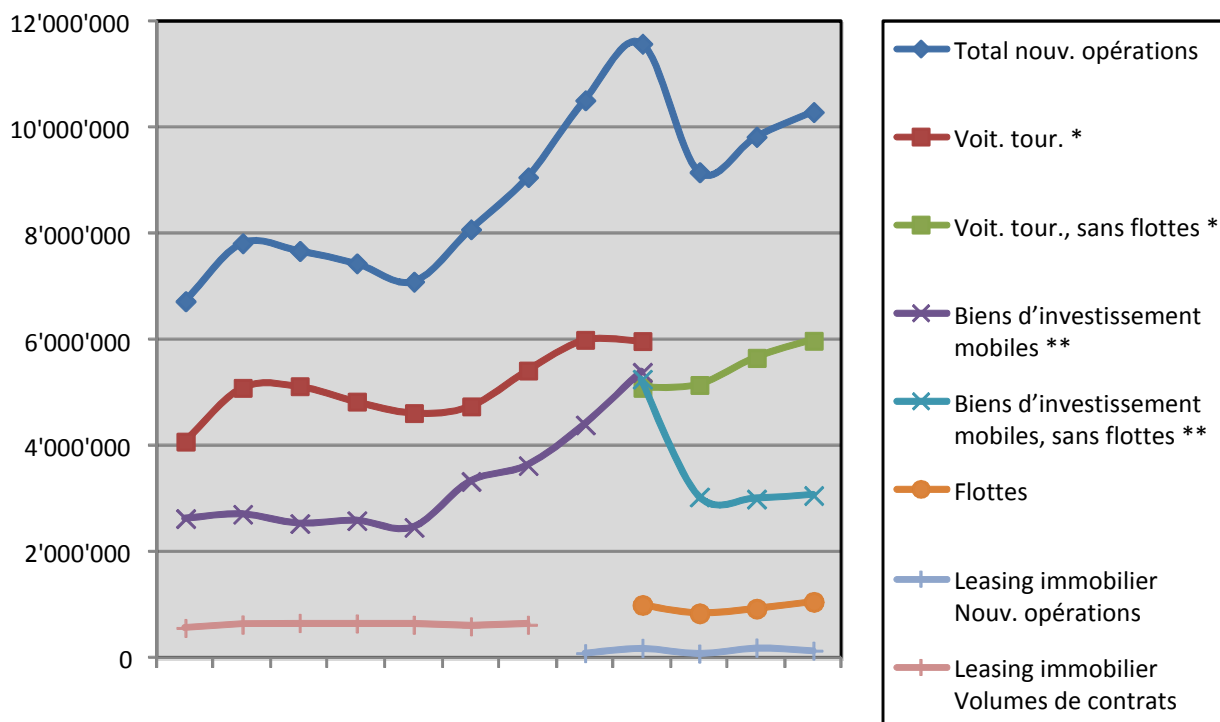


* usage privé et commercial

** véhicules utilitaires inclus

4.1.3. Développement des nouvelles opérations des membres de l'association entre 2000 et 2011

(Volume des nouveaux contrats en milliers de CHF)

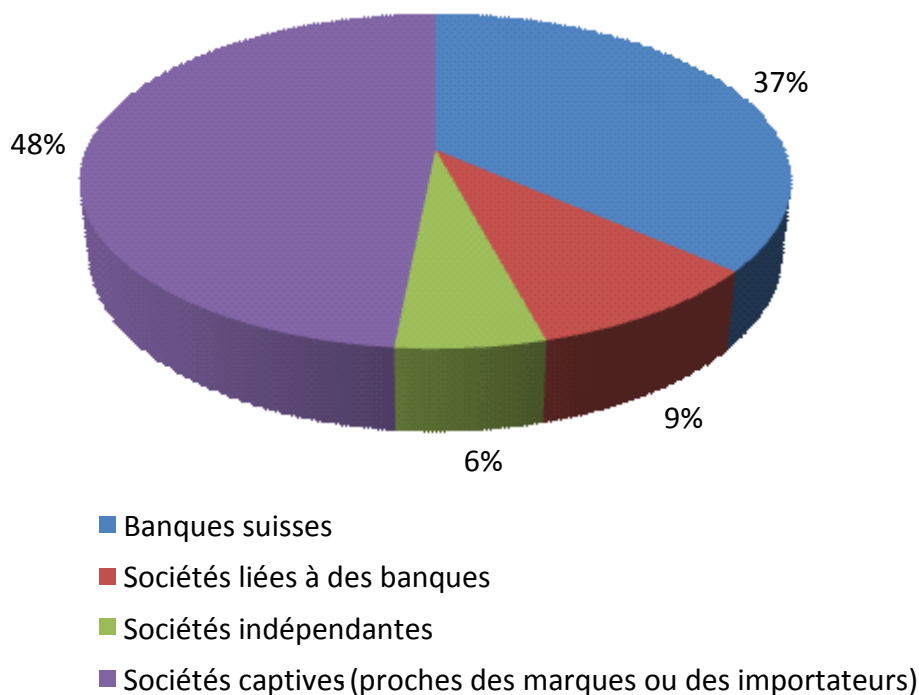


Légende:

- * usage privé et commercial
- ** véhicules utilitaires inclus

Biens immobiliers: sont saisis, jusqu'en 2006, les volumes de contrats et, dès 2007, les nouvelles opérations.

4.1.4. Parts de marché selon les branches



4.1.5. Marché dans son ensemble (estimation)

Selon une estimation de l'Association Suisse des Sociétés de Leasing (ASSL), ses membres couvrent environ 80 à 90 % de l'ensemble du marché suisse du leasing. Celui-ci devrait afficher un

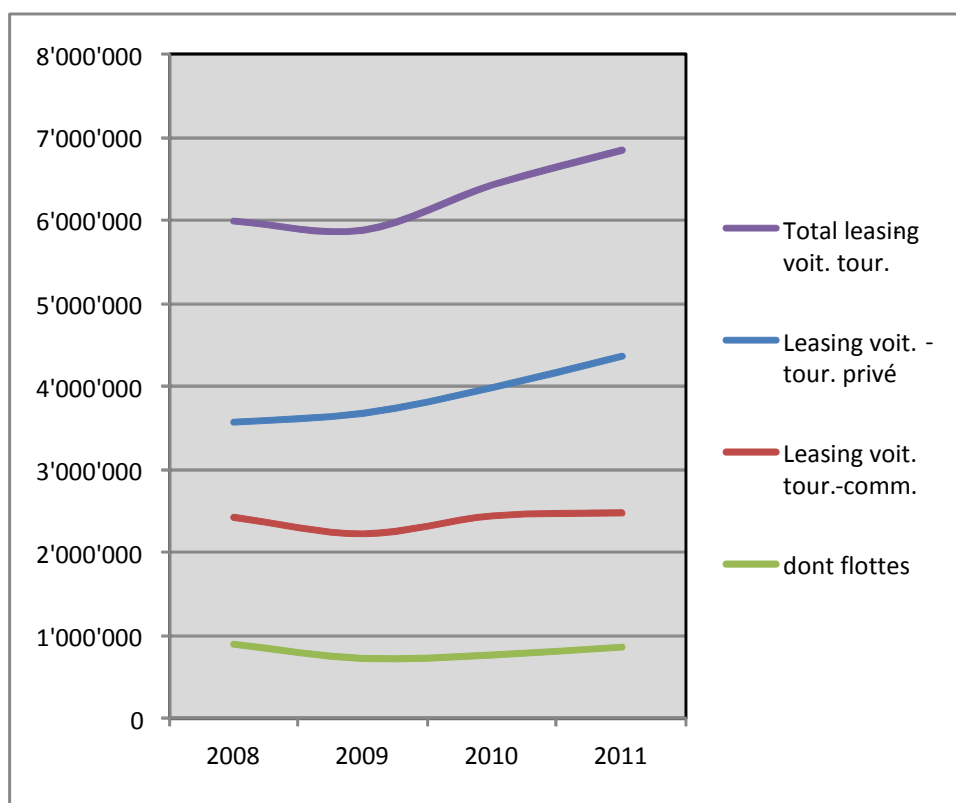
volume de contrats de CHF 25 milliards.

4.2. Le leasing de voitures de tourisme au 31.12.2011

(Leasing à la consommation vs. leasing commercial)

Leasing voit. tour.	Chiffre d'affaires annuel (en CHF 1000)		Effectif de fin d'année (en CHF 1000)		Nouveaux contrats (nombre)		Effectif de fin d'année (nombre)	
Leasing voit. tour. privé	4'359'932	63.7%	8'127'422	66.5%	140'166	70.0%	381'554	72.7%
Leasing voit. tour. commercial	2'488'545	36.3%	4'099'703	33.5%	59'986	30.0%	142'951	27.3%
dont flottes	852'269	12.4%	1'536'597	12.6%	20'502	10.2%	50'366	9.6%
Total leasing voit. tour.	6'848'477	100.0%	12'227'126	100.0%	200'152	100.0%	524'505	100.0%

Évolution des nouvelles opérations (volumes des nouveaux contrats en milliers de CHF)

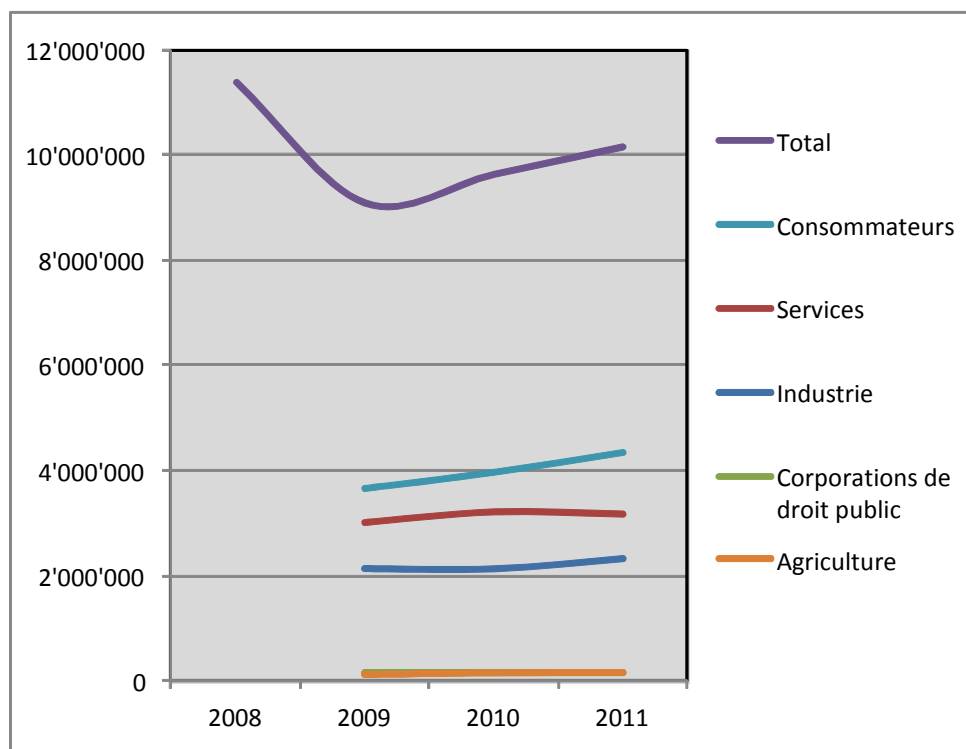


4.3. Le leasing d'objets meubles (neufs et usagés) au 31 décembre 2011

4.3.1 Statistique des types de clientèle

Type de clientèle biens meubles	Chiffre d'affaires annuel (en CHF 1000)		Effectif de fin d'année (en CHF 1000)		Nouveaux contrats (nombre)		Effectif de fin d'année (nombre)	
Consommateurs	4'359'932	42.9%	8'127'422	37.8%	140'166	60.2%	381'554	60.2%
Agriculture	148'939	1.5%	273'962	1.3%	2'844	1.2%	7'964	1.3%
Industrie	2'323'651	22.9%	5'106'339	23.7%	35'467	15.2%	96'649	15.3%
Services	3'159'632	31.1%	7'572'480	35.2%	51'073	21.9%	137'605	21.7%
Corporations de droit public	159'294	1.6%	443'027	2.1%	3'440	1.5%	9'745	1.5%
Total	10'151'449	100.0%	21'523'232	100.0%	232'990	100.0%	633'517	100.0%

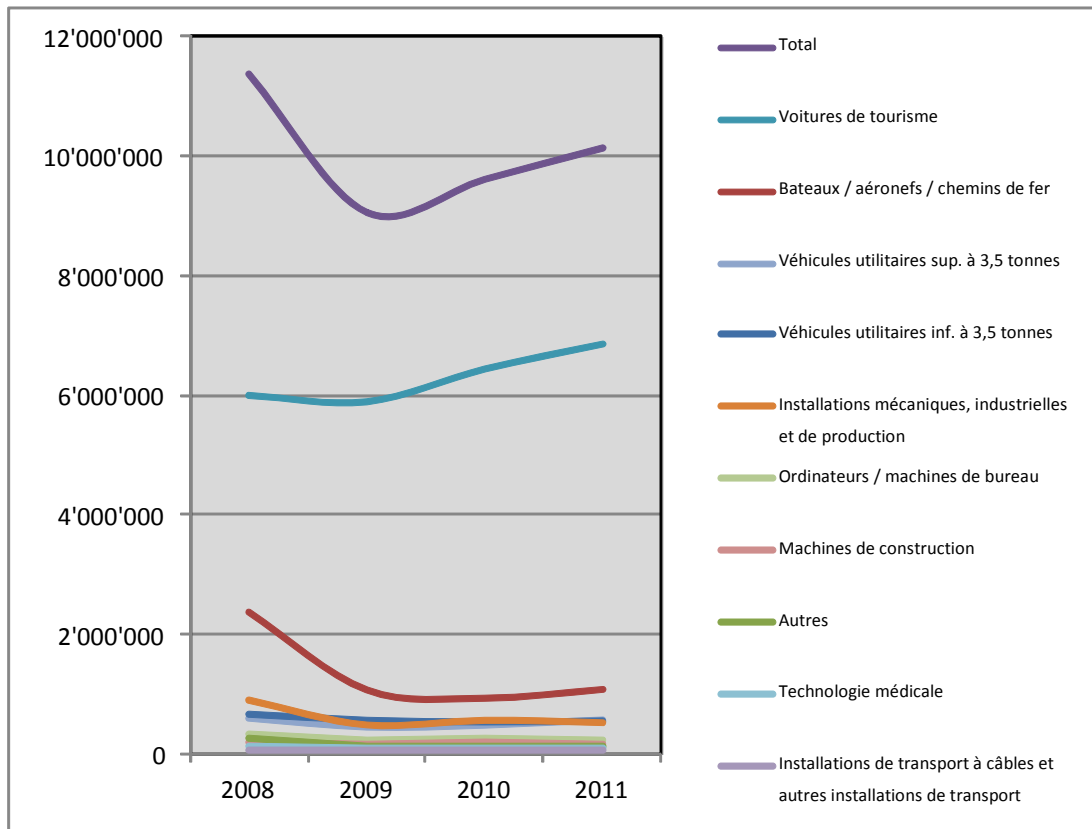
Évolution des nouvelles opérations (volumes des nouveaux contrats en milliers de CHF)



4.3.2. Statistique des groupes d'objets

Groupes d'objets biens meubles	Chiffre d'affaires annuel (en CHF 1000)		Effectif de fin d'année en CHF 1000)		Nouveaux contrats (nombre)		Effectif de fin d'année (nombre)	
Installations mécaniques, industrielles et de production	503'275	5.0%	1'364'586	6.3%	3'005	1.3%	12'384	2.0%
Machines de construction	162'995	1.6%	372'340	1.7%	1'028	0.4%	3'693	0.6%
Ordinateurs / machines de bureau	219'940	2.2%	497'423	2.3%	4'099	1.8%	17'713	2.8%
Installations de transport à câbles et autres installations de transport	46'424	0.5%	206'852	1.0%	66	0.0%	263	0.0%
Technologie médicale	88'347	0.9%	193'751	0.9%	706	0.3%	2'309	0.4%
Voitures de tourisme	6'848'477	67.5%	12'227'126	56.8%	200'152	85.9%	524'505	82.8%
Véhicules utilitaires inf. à 3,5 tonnes	554'948	5.5%	983'867	4.6%	15'576	6.7%	46'623	7.4%
Véhicules utilitaires sup. à 3,5 tonnes	550'171	5.4%	1'305'716	6.1%	3'802	1.6%	14'000	2.2%
Bateaux / aéronefs / chemins de fer	1'059'637	10.4%	4'113'898	19.1%	113	0.0%	498	0.1%
Autres	117'234	1.2%	257'672	1.2%	4'443	1.9%	11'529	1.8%
Total	10'151'449	100.0%	21'523'232	100.0%	232'990	100.0%	633'517	100.0%

Évolution des nouvelles opérations (volumes des nouveaux contrats en milliers de CHF)

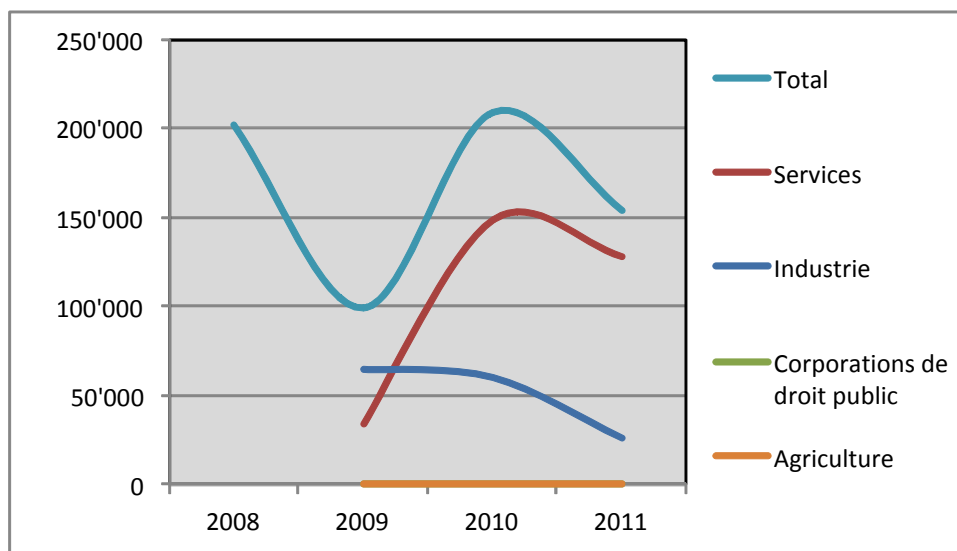


4.4. Le leasing de biens immobiliers au 31 décembre 2011

4.4.1 Statistique des types de clientèle

Types de clientèle biens immobiliers	Chiffre d'affaires annuel (en CHF 1000)		Effectif de fin d'année (en CHF 1000)		Nouveaux contrats (nombre)		Effectif de fin d'année (nombre)	
Agriculture	0	0.0%	0	0.0%	0	0.0%	0	0.0%
Industrie	25'902	16.8%	460'738	39.5%	3	42.9%	61	50.8%
Services	128'389	83.2%	648'121	55.5%	4	57.1%	53	44.2%
Corporations de droit public	0	0.0%	58'005	5.0%	0	0.0%	6	5.0%
Total	154'291	100.0%	1'166'864	100.0%	7	100.0%	120	100.0%

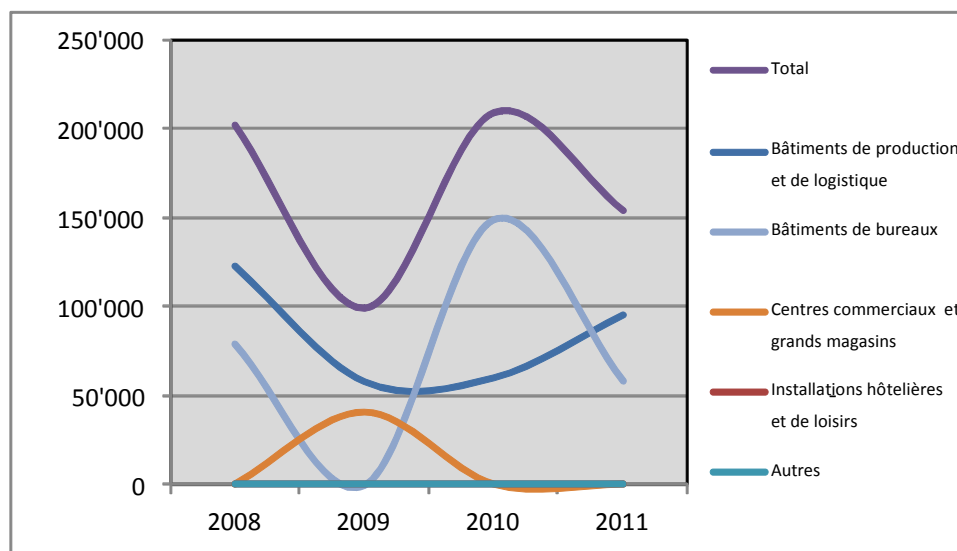
Évolution des nouvelles opérations (volumes des nouveaux contrats en milliers de CHF)



4.4.2. Statistique des groupes d'objets

Groupes d'objets biens immobiliers	Chiffre d'affaires annuel (en CHF 1000)		Effectif de fin d'année (en CHF 1000)		Nouveaux contrats (nombre)		Effectif de fin d'année (nombre)	
Bâtiments de production et de logistique	95'760	62.1%	553'275	47.4%	6	85.7%	59	49.2%
Centres commerciaux et grands magasins	0	0.0%	59'944	5.1%	0	0.0%	5	4.2%
Bâtiments de bureaux	58'531	37.9%	497'358	42.6%	1	14.3%	49	40.8%
Installations hôtelières et de loisirs	0	0.0%	44'804	3.8%	0	0.0%	5	4.2%
Autres	0	0.0%	11'483	1.0%	0	0.0%	2	1.7%
Total	154'291	100.0%	1'166'864	100.0%	7	100.0%	120	100.0%

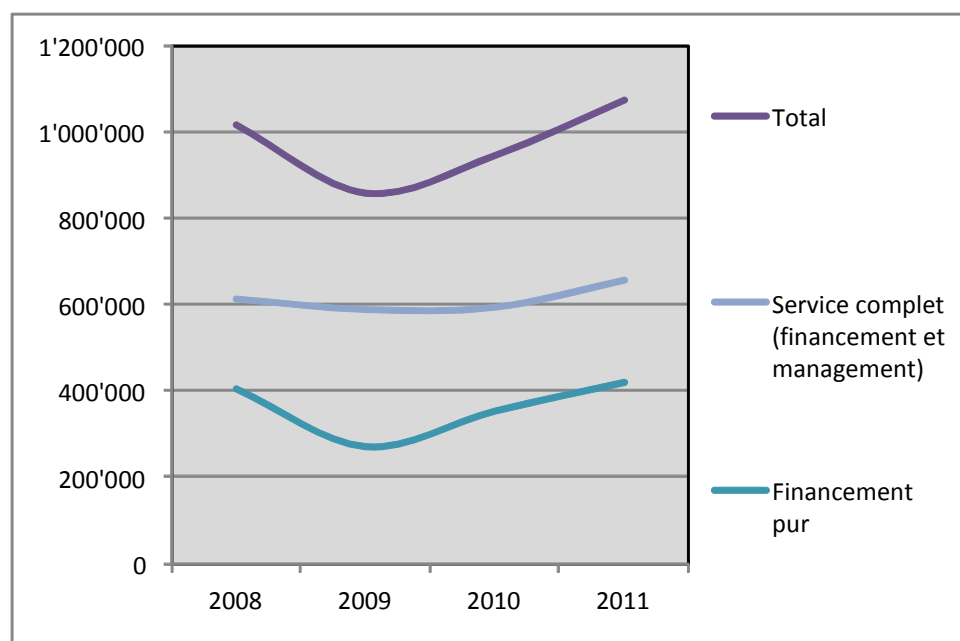
Évolution des nouvelles opérations (volumes des nouveaux contrats en milliers de CHF)



4.5. Le leasing de flottes au 31 décembre 2011

Leasing de flottes	Chiffre d'affaires annuel (en CHF 1000)		Effectif de fin d'année (en CHF 1000)		Nouveaux contrats (nombre)		Effectif de fin d'année (nombre)	
Service complet (financement et management)	654'402	60.8%	1'360'554	66.0%	14'050	57.2%	42'955	66.5%
Financement pur	421'230	39.2%	700'566	34.0%	10'523	42.8%	21'592	33.5%
Total	1'075'632	100.0%	2'061'119	100.0%	24'573	100.0%	64'547	100.0%

Évolution des nouvelles opérations (volumes des nouveaux contrats en milliers de CHF)



5. Membres du comité et secrétariat général (état au 31 décembre 2011)

Stefan Ruf, président

Credit Suisse SA, Corporate & Institutional Clients Switzerland,
Responsable unité Leasing produits spéciaux & flottes,
Thurgauerstrasse 119, Case postale 100, 8070 Zurich
Tél. 044 332 64 94, fax 044 334 28 90
E-mail: stefan.ruf@credit-suisse.com

Caroline Mahieu, vice-présidente et responsable leasing de flottes

LeasePlan (Suisse) SA, In der Luberzen 29, 8902 Urdorf
Tél. 044 746 63 60, fax 044 746 63 00
E-mail: caroline.mahieu@leaseplan.ch

Renzo Albizzati, responsable ZEK/IKO

Mercedes-Benz Financial Services Schweiz AG, Bernstrasse 55, 8952 Schlieren
Tél. 044 755 99 20, fax 044 755 99 21
E-mail: renzo.albizzati@daimler.com

Roland Brändli, membre

GE Money Bank, Bändliweg 20, Case postale, 8048 Zurich
Tél.: 044 439 82 67, fax 044 493 85 09
E-mail: roland.braendli@ge.com

Urs Eggenberger, projets spéciaux

BANK-now, SLFS, Case postale, 8810 Horgen
Tél. 044 333 03 43, fax 044 334 87 32
E-mail: urs.eggenberger@bank-now.ch

Daniel Hüppi, responsable leasing à la consommation

AMAG Leasing SA, Täferstrasse 5, 5405 Dättwil
Tél. 056 484 75 00, fax 056 484 76 00
E-mail: daniel.hueppi@amag.ch

Ueli von Arx, responsable leasing de biens d'investissement

UBS Leasing SA, Seefeldstrasse 15, 8008 Zurich
Tél. 044 267 55 55, fax 044 267 55 66
E-mail: ueli.von-arx@ubs.com

Rolf Würsten, membre

Banque Cantonale de Zurich, Bahnhofstrasse 9, 8001 Zurich
Tél. 044 292 55 75, fax 044 292 55 99
E-mail: rolf.wuersten@zkb.ch

Secrétariat:

Markus Hess, secrétaire général

Rämistrasse 5, Case postale, 8024 Zurich
Tél. 044 250 49 90, fax 044 250 49 99
E-mail: markus.hess@leasingverband.ch

6. Liste des membres (état au 31 décembre 2011)

Membres ordinaires

AIL Swiss-Austria Leasing AG

(Leasing de biens d'investissement et leasing immobilier)
Flughofstrasse 41, 8152 Glattbrugg
Florian Venosta

Tél.: 044 801 88 00
Fax: 044 801 88 09
E-mail: florian.venosta@immoleasing.ch
Home: www.immoleasing.ch

ALD Automotive AG

(Leasing de flottes)
Gladbachstrasse 105, Case postale, 8044 Zurich
Olivier Fossion

Tél.: 058 272 32 34
Fax: 058 272 32 32
E-mail: olivier.fossion@aldautomotive.com
Home: www.ch.ald-automotive.com

Allmeco Leasing AG

(Leasing de biens d'investissement)
Succursale de Sursee
Wassergraben 4, 6210 Sursee
Brigitte Haimerl

Tél.: 041 925 27 60
Fax: 041 925 27 69
E-mail: info@allmeco.ch

Alphabet Gestion Parc de Véhicules (Suisse) SA

(Leasing de flottes)
Industriestrasse 20, 8157 Dielsdorf
Karl-Heinz Kral

Tél.: 058 269 65 65
Fax: 058 269 65 66
E-mail: karl-heinz.kral@mbmw.ch
Home: www.alphabet.ch

AMAG Leasing SA

(Leasing à la consommation)
Täfernstrasse 5, Case postale, 5405 Dättwil
Daniel Hüppi

Tél.: 056 484 75 00
Fax: 056 484 76 00
E-mail: daniel.hueppi@amag.ch

ARVAL (Suisse) SA

(Leasing de flottes)
Gewerbstrasse 11, Case postale 2151, 6330 Cham
Marcel Evers
Danilo Bertocchi

Tél.: 041 748 37 00
Fax: 041 748 37 07
E-mail: marcel.evers@arvalnet.ch
E-mail: danilo.bertocchi@arvalnet.ch
Home: www.arvalnet.ch/ger/

Auto-Interleasing SA

(Leasing de flottes)
Münchensteinerstrasse 43, 4002 Bâle
Beat Imwinkelried

Tél.: 061 319 32 88
Fax: 061 319 32 92
E-mail: b.imwinkelried@auto-interleasing.ch
Home: www.auto-interleasing.ch

BANK-now

(Leasing à la consommation)
SLFS / Case postale 852, 8810 Horgen
Urs Eggenberger

Tél.: 044 333 03 43
Fax: 044 334 87 32
E-mail: urs.eggenberger@bank-now.ch
Home: www.bank-now.ch

BNP Paribas Leasing Solutions Suisse SA

(Leasing de biens d'investissement)
World Trade Center, Av. Gratta-Paille 1, 1018 Lausanne
Christophe Veron

Tél.: 021 642 00 00
Fax: 021 642 00 01
E-mail: info@bnpparibas.com
Home: www.bnpparibas.ch

cashgate SA

(Leasing à la consommation)
Hagenholzstrasse 56, Case postale 7007, 8050 Zurich
Helga Dancke

Tél.: 0800 55 44 33
Fax: 0800 55 44 34
E-mail: helga.dancke@cashgate.ch
Home: www.cashgate.ch

CHG-MERIDIAN Schweiz AG

(Leasing de biens d'investissement)
Täfernstrasse 7a, 5405 Baden
Manuel Giger

Tél.: 056 203 18 01
Fax: 056 203 18 09
E-mail: manuel.giger@chg-meridian.com
Home: www.chg-meridian.de

CIT Group (Switzerland) AG

(Leasing de biens d'investissement)
Baarerstrasse 98, Case postale 2258, 6302 Zoug
Howard Rosen

Tél.: 041 761 87 87
Fax: 041 761 87 88
E-mail: howard.rosen@legalease.ch
Home: www.cit.com

Credit Suisse Fleetmanagement AG

(Leasing de flottes)
Thurgauerstrasse 119, Case postale 100, 8070 Zurich
Roger Merki

Tél.: 044 333 07 00
Fax: 044 333 07 11
E-mail: roger.merki@credit-suisse.com
Home: www.credit-suisse.com/fleetmanagement

Credit Suisse Leasing

(Leasing de biens d'investissement et leasing immobilier)
Thurgauerstrasse 119, 8070 Zurich
Stefan Ruf

Tél.: 044 334 28 31
Fax: 044 334 21 44
E-mail: stefan.ruf@credit-suisse.com

Econocom Switzerland SA

(Leasing de biens d'investissement)
Rte de Champ-Colin 12, 1260 Nyon VD
Mireille Aebi

Tél.: 022 363 79 30
Fax: 022 363 79 39
E-mail: mireille.aebi@econocom.com
Home: www.econocom.com

EFL Autoleasing SA

(Leasing à la consommation)
Bleichestrasse 32, 8400 Winterthur
Richard Strotz

Tél.: 052 208 05 05
Fax: 052 208 05 99
E-mail: richard.strotz@efl.ch
Home: www.efl.ch

Fidis Finance (Suisse) SA

(Leasing à la consommation)
Zürcherstrasse 111, 8952 Schlieren
Vincenzo Santangelo

Tél.: 044 738 33 33
Fax: 044 738 33 49
E-mail: vincenzo.santangelo@fidisretail.com
Home: www.fidisfinance.ch

FMCC Finance

(Leasing à la consommation)
Succursale de Wallisellen de
Volvo Auto Bank Deutschland GmbH, Cologne
Geerenstrasse 10, Case postale 545, 8304 Wallisellen
Thomas Rombach

Tél.: 043 233 24 00
Fax: 043 233 20 50
E-mail: finfo@ford.com
Home: www.fordcredit.ch/
<http://www.volvocars.com/de-CH/salesandservices/financialservices/Pages/default.aspx>

GE Capital Switzerland AG

(Leasing de biens d'investissement et leasing à la consommation)
Bändliweg 20, Case postale, 8048 Zurich
Rudolf Kläy

Tél.: 044 497 41 78
Fax: 044 497 41 66
E-mail: ruedi.klaey@ge.com
Home: www.gecapitalsolutions.ch

GE Money Bank

(Leasing de biens d'investissement et leasing à la consommation)
Bändliweg 20, 8048 Zurich
Roland Brändli

Tél.: 044 439 82 67
Fax: 044 439 84 04
E-mail: roland.braendli@ge.com
Home: www.gemoneybank.ch

GRENKELEASING SA

(Leasing de biens d'investissement)
Administration Suisse
Schaffhauserstrasse 611, Case postale 370, 8052 Zurich
Giovanni Califano

Tél.: 044 365 60 00
Fax: 044 365 60 11
E-mail: gcalifano@grenke.ch
Home: www.grenke.ch

IVECO Finance AG

(Leasing de biens d'investissement)
Oberfeldstrasse 20, 8302 Kloten
Christian Galli

Tél.: 044 804 30 05
Fax: 044 804 30 01
E-mail: christian.galli@iveco.com

Leasecom SA

(Leasing de biens d'investissement)
Schingasse 2a, 9471 Buchs
Heiner Graf

Tél.: 081 354 99 99
Fax: 081 354 99 98
E-mail: heiner.graf@leasecom.ch

LeasePlan (Suisse) SA

(Leasing et gestion de flottes)
In der Luberzen 29, 8902 Urdorf
Caroline Mahieu

Tél.: 044 746 63 63
Fax: 044 746 63 00
E-mail: caroline.mahieu@leaseplan.ch
Home: www.leaseplan.ch

Mercedes-Benz Financial Services Schweiz AG

(Leasing à la consommation)
Bernstrasse 55, 8952 Schlieren
Barbara Mauch-Maier

Tél.: 044 755 99 99
Fax: 044 755 99 21
E-mail: barbara.mauch-maier@daimler.com

MultiLease SA

(Leasing à la consommation)
Buckhauserstrasse 11, Case postale, 8048 Zurich
Markus Bieri
Pietro Mingozzi

Tél.: 044 495 24 95
Fax: 044 495 24 90
E-mail: info@multilease.ch
Home: www.multilease.ch

PSA Finance Suisse SA

(Leasing à la consommation)
Untere Zollgasse 28, 3072 Ostermundigen
Yvan Nemitz

Tél.: 031 939 22 31
Fax: 031 931 56 34
E-mail: yvan.nemitz@mpsa.com

RCI Finance SA

(Leasing à la consommation)
Bergermoosstrasse 4, 8902 Urdorf
Jan-Gerd Hillens

Tél.: 044 871 24 91
Fax: 044 871 24 00
E-mail: jan-gerd.hillens@rcibanque.com

Revi-Leasing & Finanz AG

(Leasing à la consommation)
Murgenthalstrasse 7, 4901 Langenthal
Rolf Dünki
Raphael Flückiger

Tél.: 062 916 07 00
Fax: 062 916 07 01
E-mail: r.duenki@revi-leasing.ch
r.flueckiger@revi-leasing.ch
Home: www.revi-leasing.ch

Ricoh Capital Switzerland AG

(Leasing de biens d'investissement)
Hertistrasse 2, 8304 Wallisellen
Kerstin Friedlin

Tél.: 044 832 31 31
Fax: 044 823 31 49
E-mail: kerstin.friedlin@ricoh.ch
Home: www.ricoh.ch

Scania Finance Suisse SA

(Leasing de biens d'investissement)
Steinackerstrasse 55, 8302 Kloten
Philippe Lagler

Tél.: 044 800 14 65
Fax: 044 800 14 06
E-mail: philippe.lagler@scania.de

SG Equipment Finance Suisse SA

(Leasing de biens d'investissement)
Gladbachstrasse 105, Case postale, 8044 Zurich
Thomas Rieger

Tél.: 044 325 39 00
Fax: 044 325 39 22
E-mail: thomas.rieger@sgef.ch
Home: www.sgequipmentfinance.ch/

Siemens Leasing AG

(Leasing de biens d'investissement)
Freilagerstrasse 42, 8047 Zurich
Beat Stalder

Tél.: 058 558 68 00
Fax: 058 558 68 01
E-mail: beat.stalder@siemens.com
Home: www.siemens.ch/leasing

Sixt Leasing (Suisse) SA

(Leasing de biens d'investissement et leasing de flottes)
Schwarzwaldallee 242, Euroairport, 4058 Bâle
Jens Werkheiser

Tél.: 061 325 15 08
Fax: 061 325 15 44
E-mail: jens.werkheiser@sixt.com
Home: www.sixt-leasing.ch

SüdLeasing Suisse AG

(Leasing de biens d'investissement)
Kasernenstrasse 3, 8184 Bachenbülach
Firas Said

Tél.: 044 864 80 60
Fax: 044 864 80 66
E-mail: firas.said@suedleasing.ch

UBS Leasing SA

(Leasing de biens d'investissement)
Seefeldstrasse 15, 8008 Zurich
Ueli von Arx

Tél.: 044 267 55 55
Fax: 044 267 55 66
E-mail: ueli.von-arx@ubs.com
Home: www.ubsleasing.ch

Volvo Finance (Suisse) SA

(Leasing de biens d'investissement)
Route de Divonne 50a, Case postale 2656, 1260 Nyon 2
Stephan Karrer

Tél.: 022 735 68 30
Fax: 022 786 01 16
E-mail: stephan.karrer@vfsc.com

Banque Cantonale de Zurich

(Leasing de biens d'investissement)
Bahnhofstrasse 9, Case postale, 8010 Zurich
Rolf Würsten
Giorgio Ramoscelli

Tél.: 044 292 55 75 (Rolf Würsten)
Tél.: 044 292 55 80 (Giorgio Ramoscelli)
Fax: 044 292 55 99 (Rolf Würsten)
Fax: 044 292 55 99 (Giorgio Ramoscelli)
E-mail: rolf.wuersten@zkb.ch
E-mail: giorgio.ramoscelli@zkb.ch
Home: www.zkb.ch

Membres associés

afb Applications Services AG

(Logiciels et services pour banques et sociétés de leasing)
Meglingerstrasse 20, D-81477 Munich
Jens Kürschner

Tél.: +49 (89) 78 000-200
Fax: +49 (89) 78 000-590
E-mail: info@afb.de
Home: www.afb.de

AVS Schweiz GmbH

(Gestion de créances et de risques)
Grafenaustrasse 3, 6304 Zoug
Gregor Langer
Robert Sepp

Tél.: +49 (17) 32 718 672
Tél.: +43 (66) 42 068 370
Fax: +43 (16)03 95 95
E-mail: g.langer@avs-europe.com
E-mail: r.sepp@avs-europe.com

Carauktion AG

(Leasing de biens d'investissement et leasing à la consommation)
Mühlenerstrasse, 8856 Tuggen
Remo Capeder

Tél.: 055 445 27 42
Fax: 055 445 27 26
E-mail: remo.capeder@carauktion.ch

DELTA proveris AG

(Développement et commercialisation de systèmes pour le traitement des informations)
Ludwig-Richter-Strasse 3, D-09212 Limbach-Oberfrohna
Uwe Landmann

Tél.: +49 (0) 61 02 73 89 30
Fax: +49 (0) 61 02 73 89 67030
E-mail: landmann@depag.de

Excon Controlling Schweiz GmbH

(Gestion des risques pour sociétés de financement et importateurs / fabricants d'automobiles)
Durisolstrasse 12, 5612 Villmergen / AG
Johannes Clauss

Tél.: +49 03722 7170-50
Fax: +49 03722 7170-51
E-mail: jc@excon.com

IFS Inkasso GmbH

(Gestion de créances)
Bahnhofstrasse 21, 6304 Zoug
Marcel Graber

Tél.: 041 729 60 50
Fax: 041 729 60 51
E-mail: ifs.inkasso@bluewin.ch

LeasePlan Supply Services AG

(Intermédiation commerciale et commerce en gros d'automobiles)
Blegistrasse 1, 6343 Rotkreuz
Brit Schönenberger

Tél.: 041 790 77 17
Fax: 041 790 77 19
E-mail: brit.schoenenberger@lpsupplyservices.com

Orell Füssli Informations Économiques SA

(Traitement d'informations dans les domaines financier / économique)
Hagenholzstrasse 81, 8050 Zurich
Markus Binzegger

Tél.: 044 305 13 24
Fax: 044 305 12 14
E-mail: markus.binzegger@ofwi.ch

SHS Viveon Schweiz AG

(Prestation de services)
Badenerstrasse 808, 8048 Zurich
Patrik Büschi

Tél.: 043 336 38 00
Fax: 043 336 38 11
E-mail: patrik.bueschi@shs-viveon.com

7. Adresses de contact

asa

Association des services des automobiles
Thunstrasse 9
Case postale
3000 Berne 6
www.asa.ch
info@asa.ch
Tél. +41 31 350 83 83
Fax +41 31 350 83 89

UPSA

Union professionnelle suisse de l'automobile

Mittelstrasse 32
Case postale
3012 Berne
www.agvs.ch
info@agvs.ch
Tél. +41 31 307 15 15
Fax +41 31 307 15 16

auto-suisse

Association des importateurs suisses d'automobiles
Mittelstrasse 32
Case postale 5232
3001 Berne
www.auto-suisse.ch
info@auto-suisse.ch
Tél. +41 31 306 65 65
Fax +41 31 306 65 60

economiesuisse

Hegibachstrasse 47
Case postale
8032 Zurich
www.economiesuisse.ch
info@economiesuisse.ch
Tél. +41 44 421 35 35
Fax +41 44 421 34 34

IKO Centre de renseignements sur le crédit à la consommation

Badenerstrasse 701
Case postale
8048 Zurich
www.iko-info.ch
sekretariat@iko-info.ch
Tél. +41 43 311 77 31
Fax +41 43 311 77 32

Union suisse des arts et métiers (USAM)

Schwarztorstrasse 26
Case postale
3007 Berne
www.sgv-usam.ch
info@sgv-usam.ch
Tél. +41 31 380 14 14
Fax +41 31 380 14 15

ASBCEF Association suisse des banques de crédit et établissements de financement

Uraniastrasse 12
Case postale
8021 Zurich
www.vskf.org
office@gigersimmen.ch
Tél. +41 44 250 43 40
Fax +41 44 250 43 49

ZEK Centrale d'information de crédit

Badenerstrasse 701
Case postale
8048 Zurich
www.zek.info
sekretariat@zek.info
Tél. +41 43 311 77 33
Fax +41 43 311 77 32

Autorité fédérale de surveillance des marchés financiers

FINMA

Einsteinstrasse 2
Case postale
3003 Berne
www.finma.ch
info@finma.ch
Tél. +41 31 327 91 00
+41 84 CHFINMA
+41 84 24 34 662
Fax + 41 31 327 91 00

8. Liens en rapport avec la lutte contre le blanchiment d'argent

Autorité fédérale de surveillance des
marchés financiers (FINMA)

www.finma.ch

Office fédéral de la police / Bureau de communication
en matière de blanchiment d'argent (MROS)

www.bap.admin.ch/

Groupe d'Action Financière (GAFI)

www.fatf-gafi.org

Réseau international d'information
sur le blanchiment d'argent (IMoLIN)

www.imolin.org

Forum-OAR

www.forum-sro.ch

Index central des raisons de commerce

www.zefix.admin.ch